

**UCHWAŁA Nr 480/18**  
**ZARZĄDU WOJEWÓDZTWA MAŁOPOLSKIEGO**  
**z dnia 22 marca 2018 roku**

**w sprawie zmiany Uchwały Nr 1223/15 Zarządu Województwa Małopolskiego z dnia 17 września 2015 roku w sprawie przyjęcia Małopolskiego Planu Inwestycyjnego na lata 2015 - 2023**

Na podstawie art. 41 ust. 1 ustawy z dnia 5 czerwca 1998 r. o samorządzie województwa (t.j.: Dz.U. z 2017 r. poz. 2096 z późn.zm.), uwzględniając zapisy Uchwały Nr 1590/11 Zarządu Województwa Małopolskiego z dnia 22 grudnia 2011 roku w sprawie przyjęcia Planu Zarządzania Strategią Rozwoju Województwa Małopolskiego na lata 2011 – 2020 z późn.zm., Zarząd Województwa Małopolskiego uchwala, co następuje:

**§1.**

Zmienia się Uchwałę Nr 1223/15 Zarządu Województwa Małopolskiego z dnia 17 września 2015 roku w sprawie przyjęcia Małopolskiego Planu Inwestycyjnego na lata 2015 – 2023, zmienioną Uchwałami Zarządu Województwa Małopolskiego: Nr 1731/15 z dnia 15 grudnia 2015 roku, Nr 256/16 z dnia 25 lutego 2016 roku, Nr 538/16 z dnia 12 kwietnia 2016 roku, Nr 762/16 z dnia 19 maja 2016 roku, Nr 819/16 z dnia 2 czerwca 2016 roku, Nr 849/16 z dnia 9 czerwca 2016 roku, Nr 1248/16 z dnia 16 sierpnia 2016 roku, Nr 1381/16 z dnia 15 września 2016 roku, Nr 1543/16 z 18 października 2016 roku, Nr 1691/16 z dnia 15 listopada 2016 roku, Nr 45/17 z dnia 12 stycznia 2017 roku, Nr 234/17 z dnia 21 lutego 2017 roku, Nr 399/17 z dnia 16 marca 2017 roku, Nr 833/17 z dnia 30 maja 2017 roku, Nr 968/17 z dnia 20 czerwca 2017 roku, Nr 1317/17 z dnia 22 sierpnia 2017 roku, Nr 1672/17 z dnia 17 października 2017 roku, Nr 1847/17 z dnia 16 listopada 2017 roku, Nr 2125/17 z dnia 19 grudnia 2017 roku oraz Nr 231/18 z dnia 20 lutego 2018 roku w ten sposób, iż Załącznik do tej Uchwały otrzymuje brzmienie Załącznika do niniejszej Uchwały.

**§2.**

Wykonanie Uchwały powierza się Dyrektorowi Departamentu Polityki Regionalnej.

**§3.**

Uchwała wchodzi w życie z dniem podjęcia.



## UZASADNIENIE

Wprowadza się następujące zmiany w Małopolskim Planie Inwestycyjnym na lata 2015-2023:

W obszarze *Cyfrowa Małopolska* wprowadza się:

- zmiany finansowe w zadaniu CM3 pn. „**Zintegrowany system informatyczny – bezpieczeństwo i chmura prywatna**” polegające na zmniejszeniu wartości zadania o 635 710 zł do kwoty 28 776 054 zł w związku ze skróceniem okresu realizacji projektu o 1 rok, tj. do 2019 r. Dofinansowanie w ramach RPO WM (poddziałanie 2.1.1) maleje o 545 454 zł do kwoty 24 454 546 zł, natomiast wkład budżetu województwa o 90 256 zł do kwoty 4 321 508 zł (w tym 6 000 zł PFRON).

W obszarze *Dziedzictwo Kulturowe i Przemysły Czasu Wolnego* wprowadza się:

- zmiany finansowe w zadaniu KD24 pn. „**Modernizacja i rewitalizacja budynku baletu Opery Krakowskiej przy ul. Św. Tomasza 37 w Krakowie**” polegające na zwiększeniu wartości zadania o 1 170 000 zł do kwoty 7 464 598 zł w związku z koniecznością zabezpieczenia środków niezbędnych do rozstrzygnięcia przetargu na realizację inwestycji. Wzrasta wkład środków z budżetu województwa o 1 000 000 zł do kwoty 2 084 300 zł oraz wkład środków Opery Krakowskiej o 170 000 zł do kwoty 974 080 zł, natomiast dofinansowanie w ramach RPO WM (poddziałanie 6.1.1) pozostaje na dotychczasowym poziomie, tj. 4 406 218 zł.

W obszarze *Transport* wprowadza się:

- zmiany finansowe w zadaniu TR1 pn. „**Małopolska Karta Aglomeracyjna - budowa systemu zarządzania transportem zbiorowym w Województwie Małopolskim cz. II**” polegające na zmniejszeniu wartości zadania o 1 089 787 zł do kwoty 48 910 213 zł w związku z dostosowaniem wartości do kwot zatwierdzonych we wniosku aplikacyjnym do konkursu w ramach RPO WM. Dofinansowanie w ramach RPO WM (poddziałanie 7.2.3) maleje o 7 765 187 zł do kwoty 34 734 813 zł, natomiast wkład budżetu województwa wzrasta o 6 675 400 zł do kwoty 14 175 400 zł w związku z koniecznością zabezpieczenia środków na pokrycie kosztów niekwalifikowalnych w projekcie, tj. kosztów podatku VAT;

- zmiany rzeczowe i finansowe w zadaniu TR4 pn. „**Budowa połączenia węzła autostrady A4 w Wierzchosławicach ze SAG w Tarnowie**” polegające na zmniejszeniu wartości zadania o 25 026 075 zł do kwoty 130 000 000 zł w związku z dostosowaniem wartości do kwot ujętych w kosztorysie wykonanym na bazie aktualizacji studyjno-koncepcyjnej, a także w związku z dostosowaniem wartości do kwot ujętych we wniosku aplikacyjnym planowanym do złożenia w konkursie w ramach RPO WM. Zakres zadania obejmuje tylko te działania, które realizowane będą przez Województwo Małopolskie, bez udziału Miasta Tarnowa. Dofinansowanie w ramach RPO WM (poddziałanie 7.1.1) maleje o 19 975 000 zł do kwoty 110 500 000 zł, wkład z budżetu państwa o 2 350 000 zł do kwoty 13 000 000 zł, środki jst o 3 004 700 zł do kwoty 2 012 375 zł, natomiast wkład budżetu województwa wzrasta o 303 625 zł do kwoty 4 478 625 zł;

- zmiany rzeczowe i finansowe w zadaniu TR5 pn. „**Połączenie drogowe węzła autostrady A-4 Bochnia z DK nr 94**” polegające na zmniejszeniu wartości zadania o 54 000 000 zł do kwoty 40 000 000 zł w związku z pilną koniecznością realizacji I etapu inwestycji od węzła autostrady A4 do ul. Krzeczowskiej w Bochni, odciążającej drogę powiatową (ul. Krzeczowską) oraz dojazd do Bocheńskiej Strefy Aktywności Gospodarczej. II etap inwestycji, tj. odcinek od ul. Krzeczowskiej do DK 94 realizowany będzie po zawarciu dodatkowych porozumień z Generalną Dyrekcją Dróg Krajowych i Autostrad. Dofinansowanie w ramach RPO WM (poddziałanie 7.1.1) maleje o 42 436 250 zł do kwoty 34 000 000 zł, wkład budżetu państwa o 4 992 500 zł do kwoty 4 000 000 zł, wkład budżetu województwa o 5 160 842 zł do kwoty

818 358 zł, natomiast środki jst o 1 410 408 zł do kwoty 1 181 642 zł. Zmienia się nazwa zadania poprzez dopisanie do niej numeru etapu inwestycji, tj. „Połączenie drogowe węzła autostrady A-4 Bochnia z DK nr 94 – etap I”;

- zmiany finansowe w zadaniu TR9A pn. „**Obwodnica Skawiny etap II**” polegające na zwiększeniu wartości zadania o 243 540 zł do kwoty 44 668 690 zł w związku z roszczeniami podwykonawcy usługi projektowej, które to środki zostały pozyskane w ramach gwarancji od ubezpieczyciela. Ponadto kwota zadania, która wcześniej przypisana jako wkład po stronie budżetu województwa zostaje na mocy porozumienia z Generalną Dyрекcją Dróg Krajowych i Autostrad o refundacji kosztów przypisana jako wkład po stronie budżet państwa;

- zmiany rzeczowe i finansowe w zadaniu TR12 pn. „**Obwodnica Chochółowa**” polegające na zmniejszeniu wartości zadania o 55 000 000 zł do kwoty 10 000 000 zł w związku z przedłużającą się procedurą pozyskiwania decyzji środowiskowej związaną z licznymi protestami mieszkańców oraz zmianami wariantów przebiegu obwodnicy przez lokalne władze samorządowe i społeczność. W ramach pozostawionej kwoty wykonana zostanie dokumentacja oraz dwa ronda na granicach m. Chochółów. Dofinansowanie w ramach RPO WM (poddziałanie 7.1.1) maleje o 46 750 000 zł do kwoty 8 500 000 zł, wkład budżetu województwa o 6 350 000 zł do kwoty 1 500 000 zł, natomiast środki jst o 1 900 000 zł i tym samym zostają w całości wycofane z finansowania inwestycji;

- zmiany rzeczowe i finansowe w zadaniu TR16 pn. „**Obwodnica Muszyny etap II**” polegające na zmniejszeniu wartości zadania o 56 575 000 zł do kwoty 5 925 000 zł w związku z dostosowaniem kosztów do planowanych wydatków na pozyskanie niezbędnych decyzji administracyjnych i opracowanie dokumentacji technicznej oraz wykup gruntów. Dalszy etap realizacji i finansowania inwestycji zostanie ustalony po przygotowaniu dokumentacji. Dofinansowanie w ramach RPO WM (poddziałanie 7.1.1) maleje o 46 750 000 zł i tym samym zostaje w całości wycofane z finansowania inwestycji, wkład budżetu województwa wzrasta o 1 200 000 zł do kwoty 5 325 000 zł, natomiast środki jst maleją o 11 025 000 zł do kwoty 600 000 zł;

- zmiany finansowe w zadaniu TR17 pn. „**Obwodnica Gdowa etap II**” polegające na zmniejszeniu wartości zadania o 1 375 988 zł do kwoty 27 710 338 zł w związku z aktualizacją porozumień z jst na realizację inwestycji oraz dostosowaniem kwot do wydatków zaplanowanych na nabycie nieruchomości. Dofinansowanie w ramach RPO WM (poddziałanie 7.1.1) maleje o 254 651 zł do kwoty 21 152 734 zł, środki jst o 1 121 337 zł do kwoty 1 167 489 zł, natomiast wkład budżetu województwa pozostaje na dotychczasowym poziomie 5 390 115 zł;

- zmiany rzeczowe i finansowe w zadaniu TR20 pn. „**Zachodnia obwodnica Zielonek**” polegające na zwiększeniu wartości zadania o 70 000 000 zł do kwoty 73 069 987 zł w związku z koniecznością rozpoczęcia realizacji inwestycji równocześnie z zadaniem realizowanym przez Generalną Dyрекcją Dróg Krajowych i Autostrad, tj. Północną obwodnicą Krakowa, na którą ogłoszono przetarg i z którą obwodnica Zielonek jest bezpośrednio powiązana. Dofinansowanie w ramach RPO WM (poddziałanie 7.1.1) wynosi 46 797 222 zł, wkład budżetu województwa wzrasta o 21 772 765 zł do kwoty 24 772 756 zł, natomiast środki jst o 1 430 013 zł do kwoty 1 500 000 zł;

- zmiany rzeczowe i finansowe w zadaniu TR30 pn. „**Rozbudowa DW 975 Paleńnica – Bartkowa Posadowa – Dąbrowa**” polegające na zmniejszeniu wartości zadania o 20 000 000 zł do kwoty 40 000 000 zł w związku z ograniczeniem zakresu przebudowy drogi wojewódzkiej, której przełożenie w znacznej mierze znajduje się na terenie osuwiskowym. Dofinansowanie w ramach RPO WM (poddziałanie 7.1.1) maleje o 17 000 000 zł do kwoty 34 000 000 zł, wkład

budżetu województwa o 2 400 000 zł do kwoty 4 800 000 zł, natomiast środki jst o 600 000 zł do kwoty 1 200 000 zł;

- zmiany rzeczowe i finansowe w zadaniu TR31A pn. „**Rozbudowa DW 977 Gorlice – granica Państwa**” polegające na zwiększeniu wartości zadania o 3 081 337 zł do kwoty 11 763 687 zł w związku z wyłączeniem odcinków zrealizowanych w ramach Programu Europejskiej Współpracy Transgranicznej Polska – Słowacja oraz wykonanych ze środków przy udziale samorządów lokalnych. Dofinansowanie w ramach EWT maleje o 7 379 997 zł i tym samym zostaje w całości wycofane z finansowania inwestycji, wprowadzone zostają środki w ramach RPO WM (poddziałanie 7.1.1) w wysokości 9 982 929 zł, wkład budżetu województwa wzrasta o 798 405 zł do kwoty 1 380 758 zł, natomiast środki jst maleją o 320 000 zł do kwoty 400 000 zł;

- zmiany rzeczowe i finansowe w zadaniu TR32 pn. „**Rozbudowa DW 981 Zborowice-Krynica**” polegające na zmniejszeniu wartości zadania o 36 000 000 zł do kwoty 6 500 000 zł w związku z trudnościami formalno-prawnymi w pozyskaniu wymaganych dokumentów i stosownych decyzji. W ramach pozostawionej kwoty wykonana zostanie dokumentacja oraz roboty budowlane na odcinkach będących w najgorszym stanie. Dofinansowanie w ramach RPO WM (poddziałanie 7.1.1) maleje o 30 600 000 zł do kwoty 5 525 000 zł, wkład budżetu województwa o 4 208 850 zł do kwoty 891 150 zł, natomiast środki jst o 1 191 150 zł do kwoty 83 850 zł;

- zmianę nazwy zadania TR58 pn. „**Przełożenie DW 774 w Balicach**” na „Budowa nowego przebiegu DW 774” celem zapewnienia spójności z nazwą występującą w dokumentach finansowych Urzędu Miasta Krakowa, który jest jednostką współfinansującą przygotowanie inwestycji;

- zmiany rzeczowe i finansowe w zadaniu TR34-TR40 oraz TR44-TR52 oraz TR59 pn. „**Modernizacje odcinków dróg wojewódzkich**” polegające na zmniejszeniu wartości zadania o 18 374 939 zł do kwoty 48 506 661 zł w związku z wydzieleniem części zadań i utworzeniem nowych finansowanych ze środków RPO WM oraz w związku z innymi zadaniami, na które zostały przeniesione konieczne środki. Pomniejszone zostają jedynie środki w ramach budżetu województwa, które wynoszą po zmianie 45 525 019 zł, natomiast środki jst oraz budżetu państwa pozostają na dotychczasowym poziomie, tj. odpowiednio 1 312 642 zł i 1 669 000 zł;

- nowe zadanie pn. „**Obwodnica Koszyc**”, które w zakresie rzeczowym przewiduje budowę odcinka drogi wojewódzkiej 768 w nowym przebiegu o długości ok. 1,4 km, w tym budowę ronda na skrzyżowaniu z drogą krajową 79 oraz skrzyżowania z drogą powiatową 1282K. Wartość zadania wynosi 12 553 936 zł, w tym dofinansowanie w ramach RPO WM (poddziałanie 7.1.1) – 9 601 770 zł, wkład budżetu województwa – 952 166 zł oraz środki jst – 2 000 000 zł. Zadanie otrzymuje numer TR60;

- nowe zadanie pn. „**Rozbudowa DW 964 Wola Batorska – Świniary**”, które w zakresie rzeczowym przewiduje rozbudowę drogi wojewódzkiej 964 na odcinkach: Wola Batorska – Zabierzów Bocheński o długości ok. 1,6 km oraz Grobla – Świniary o długości ok. 3,9 km. Inwestycja jest częścią zadania, które dotychczas było ujęte w ramach „Modernizacji odcinków dróg wojewódzkich”. Wartość zadania wynosi 6 932 750 zł, w tym dofinansowanie w ramach RPO WM (poddziałanie 7.1.1) – 5 892 838 zł oraz wkład budżetu województwa – 1 039 912 zł. Zadanie otrzymuje numer TR61;

- nowe zadanie pn. „**Rozbudowa DW 781 Chrzanów – Wieprz**”, które w zakresie rzeczowym przewiduje rozbudowę drogi wojewódzkiej 781 na odcinkach: Chrzanów – Płaza o długości ok. 3,5 km oraz Zator – Gierałtowiec – Wieprz o długości ok. 2,9 km. Inwestycja jest częścią zadania, które dotychczas było ujęte w ramach „Modernizacji odcinków dróg wojewódzkich”. Wartość

zadania wynosi 8 358 749 zł, w tym dofinansowanie w ramach RPO WM (poddziałanie 7.1.1) – 7 104 937 zł oraz wkład budżetu województwa – 1 253 812 zł. Zadanie otrzymuje numer TR62;

- nowe zadanie pn. „**Budowa połączenia DK 87 z DW 969 w Nowym Sączu wraz z budową mostu na Dunajcu**”, które w zakresie rzeczowym przewiduje przebudowę drogi o długości ok. 3 km oraz budowę mostu o długości ok. 700 m. Wartość zadania wynosi 60 000 000 zł, w tym dofinansowanie w ramach RPO WM (poddziałanie 7.1.1) – 51 000 000 zł oraz wkład budżetu województwa – 9 000 000 zł. Zadanie otrzymuje numer TR63.

W obszarze *Zdrowie* wprowadza się:

- zmiany finansowe w zadaniu ZR12 pn. „**Małopolski System Informacji Medycznej – M-MSIM**” polegające na zmniejszeniu wartości zadania o 4 862 117 zł do kwoty 205 564 354 zł w związku ze zmianą kursu euro w 2018 r. Dofinansowanie w ramach RPO WM (poddziałanie 2.1.5) maleje o 4 300 900 zł do kwoty 174 561 600 zł, wkład budżetu województwa o 409 927 zł do kwoty 5 729 930 zł, wkład partnerów o 76 285 zł do kwoty 14 826 505 zł oraz wkład budżetu państwa o 75 005 zł do kwoty 10 446 319 zł.

W obszarze *Polityka Społeczna* wprowadza się:

- nowe zadanie pn. „**Kooperacje 3D – model wielosektorowej współpracy na rzecz wsparcia osób i rodzin**”, którego celem jest zwiększenie kooperacji oraz poprawa współpracy pomiędzy instytucjami pomocy i integracji społecznej, a podmiotami innych polityk sektorowych, m.in. pomocy społecznej, edukacji, zdrowia, sądownictwa, policji. Zadanie otrzymało dofinansowanie w ramach Programu Operacyjnego Wiedza Edukacja Rozwój (działanie 2.5) w wysokości 1 637 792 zł oraz budżetu państwa w wysokości 305 483 zł, a realizowane będzie przez Regionalny Ośrodek Polityki Społecznej w Krakowie – partnera projektu. Zadanie otrzymuje numer PS4.

W związku ze zmianami, o których mowa powyżej zaktualizowane zostają kwoty w ramach poszczególnych obszarów oraz w ramach poszczególnych źródeł finansowania.

Załącznik do Uchwały nr 480/18  
Zarządu Województwa Małopolskiego  
z dnia 22 marca 2018 r.

# **Małopolski Plan Inwestycyjny na lata 2015-2023**



**Kraków, marzec 2018 r.**

wersja 1.21

**zmieniona Uchwałą nr 480/18 Zarządu Województwa Małopolskiego  
z dnia 22 marca 2018 r.**

**Opracowanie:**

**Urząd Marszałkowski Województwa Małopolskiego w Krakowie**

**Departament Polityki Regionalnej**

**ul. Wielicka 72 B, 30-55 Kraków**



## **Spis treści**

|   |           |
|---|-----------|
| 1. Wstęp .....  | 4         |
| 2. Przesłanki przygotowania Małopolskiego Planu Inwestycyjnego .....                                    | 5         |
| 3. Podstawy i cel przyjęcia Małopolskiego Planu Inwestycyjnego.....                                     | 8         |
| 4. Indykatorywny zakres Małopolskiego Planu Inwestycyjnego .....  | 11        |
| 5. Finansowanie Małopolskiego Planu Inwestycyjnego .....  | 19        |
| <b>Załącznik: Wykaz projektów inwestycyjnych planowanych do realizacji<br/>w latach 2015-2023 .....</b> | <b>25</b> |

## 1. WSTĘP

Przygotowanie *Małopolskiego Planu Inwestycyjnego na lata 2015-2023* (MPI) wynika z potrzeby ujęcia w jednym dokumencie wieloletnich zadań inwestycyjnych planowanych do realizacji przez Województwo Małopolskie. Szczególne znaczenie inwestycji podejmowanych przez samorząd regionalny dla rozwoju Małopolski, wynika z faktu, iż stanowią one nie tylko podstawowy czynnik rozbudowy infrastruktury technicznej i społecznej, ale również sprzyjają powiększeniu kapitału społecznego regionu.

Podstawę opracowania MPI stanowią zapisy *Strategii Rozwoju Województwa Małopolskiego na lata 2011-2020* oraz programów strategicznych, będących najważniejszymi narzędziami zarządzania rozwojem regionu. Dokument ten łączy w sobie zatem cele i kierunki interwencji wynikające ze *Strategii*, z konkretnymi działaniami inwestycyjnymi, stając się tym samym głównym instrumentem koordynacji działalności inwestycyjnej Zarządu Województwa.

Zapisy *Planu* będą uwzględniane przy opracowaniu projektów budżetu Województwa Małopolskiego w kolejnych latach. Dlatego też MPI będzie powiązany z *Wieloletnią Prognozą Finansową Województwa Małopolskiego*, która stanowi instrument wieloletniego planowania finansowego, w związku z czym jest dokumentem nadrzędnym w stosunku do MPI w zakresie wartości poszczególnych zadań.

*Małopolski Plan Inwestycyjny* obejmuje przedsięwzięcia planowane do realizacji przez Samorząd Województwa oraz jednostki mu podległe. Należy jednak podkreślić, że nie zawiera on wszystkich zadań inwestycyjnych przewidzianych do realizacji z udziałem środków budżetu województwa. Koncentruje się przede wszystkim na przedsięwzięciach o znaczeniu strategicznym dla regionu, natomiast nie obejmuje bieżących zadań realizowanych przez Województwo.

Wysokość nakładów na wykonanie zadań przygotowywanych do realizacji oszacowano przede wszystkim na podstawie studiów wykonalności, kosztorysów inwestorskich oraz wartości podobnych zadań, które zostały już zrealizowane. W związku z tym należy pamiętać, że wskazane w MPI wartości poszczególnych przedsięwzięć mają charakter szacunkowy i na kolejnych etapach ich przygotowania i realizacji mogą ulec zmianie (m.in. wskutek oszczędności poprzetargowych lub różnic kursowych). Dlatego też aktualne wartości poszczególnych zadań znajdują się w obowiązującej *Wieloletniej Prognozie Finansowej Województwa Małopolskiego* przyjętej uchwałą Semiku Województwa Małopolskiego.

Znaczna część projektów ujętych w MPI przewidziana jest do realizacji w trybie konkursowym w ramach Regionalnego Programu Operacyjnego Województwa Małopolskiego na lata 2014-2020, krajowych programów operacyjnych na lata 2014-2020 oraz programów Europejskiej Współpracy Terytorialnej na lata 2014-2020. Ich realizacja jest zatem uzależniona od wyników naborów przeprowadzanych w ramach tych programów.

## **2. PRZESŁANKI PRZYGOTOWANIA MAŁOPOLSKIEGO PLANU INWESTYCYJNEGO**

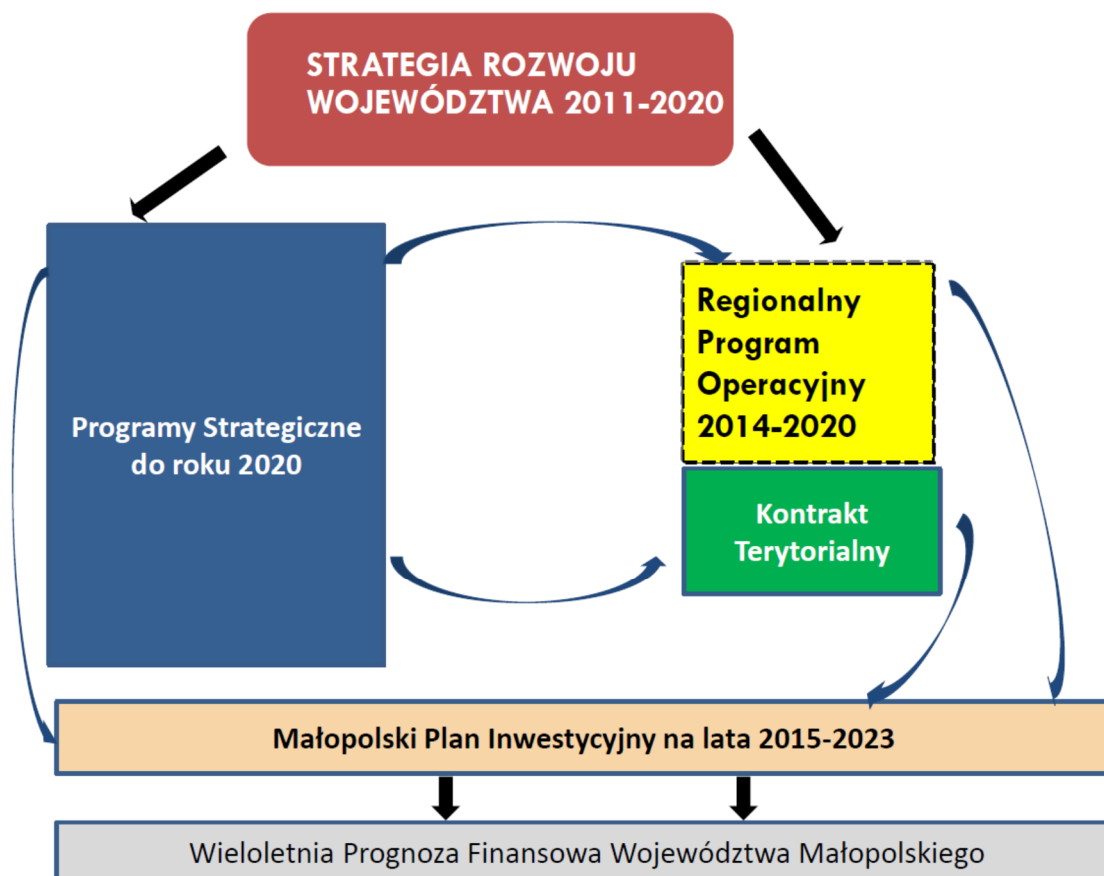
Jednym z głównych zadań samorządu województwa, zgodnie z ustawą z dnia 5 czerwca 1998 roku o samorządzie województwa (Dz. U. 2016 poz. 486 tekst ujednolicony) jest prowadzenie polityki rozwoju regionu. Wobec istotnych zmian w otoczeniu zewnętrznym polityka regionalna musi w równej mierze odpowiadać na aktualnie zdiagnozowane potrzeby, jak też wychodzić naprzeciw tendencjom i procesom, których przejawy – dziś dostrzegane wyłącznie pośrednio – będą kluczowymi czynnikami sukcesu rozwojowego w przyszłości. Podstawowym i najważniejszym dokumentem określającym obszary, cele i kierunki interwencji polityki rozwoju, prowadzonej w przestrzeni regionalnej jest strategia rozwoju województwa. W systemie zarządzania polityką rozwoju, dokument ten pełni kluczową rolę jako generalny plan postępowania władz samorządu regionalnego w procesie zarządzania województwem.

*Strategia Rozwoju Województwa Małopolskiego na lata 2011-2020* (SRWM) przyjęta przez Sejmik Województwa Małopolskiego 26 września 2011 r. określa co, jako społeczność regionalna, chcemy osiągnąć w perspektywie roku 2020. *Strategia* jest narzędziem wspierania pozytywnych zmian w regionie oraz niwelowania barier pojawiających się w jego otoczeniu. Model rozwoju Małopolski zapisany w tym dokumencie bazuje na równoległym wspieraniu obszarów i ośrodków zapewniających wzrost gospodarczy oraz tworzeniu warunków dla poprawy szans na rozwój w pozostałych częściach województwa. Budowanie szans rozwojowych w obszarach o niższym poziomie i dynamice rozwoju nie oznacza tradycyjnej polityki wyrównawczej, ale lepsze niż dotychczas wykorzystanie potencjału regionalnych biegunów wzrostu dla rozwoju całej Małopolski.

Po przyjęciu *Strategii* konieczne stało się stworzenie systemu pozwalającego na sprawne zarządzanie nią. W tym celu w grudniu 2011 roku Zarząd Województwa przyjął *Plan Zarządzania Strategią Rozwoju Województwa Małopolskiego na lata 2011-2020*, którego celem było przede wszystkim wdrożenie efektywnego systemu realizacji SRWM w oparciu o pakiet programów strategicznych, zawierających propozycje przedsięwzięć, których realizacja jest kluczowa dla osiągnięcia celów wyznaczonych w *Strategii*. Realizacja celów wynikających z programów strategicznych przyczyni się przede wszystkim do: podniesienia

poziomu życia mieszkańców regionu, wzmocnienia kapitału intelektualnego i społecznego, stworzenia nowych miejsc pracy, zwiększenia konkurencyjności regionalnej gospodarki, rozwoju nowoczesnych technologii oraz poprawy dostępności komunikacyjnej Małopolski, zarówno w wymiarze wewnętrznym jak i zewnętrznym.

Rys. 1 Schemat wdrażania polityki rozwoju w Województwie Małopolskim



Potrzeba harmonizacji oraz operacjonalizacji zadań wynikających z dokumentów strategicznych, opracowanych przez Samorząd Województwa, spowodowała, że konieczne stało się przygotowanie instrumentu koordynującego kierunki działań oraz typy przedsięwzięć wynikające z zapisów *Strategii* oraz programów strategicznych z konkretnymi zadaniami inwestycyjnymi planowanymi do realizacji. Dlatego też zapisy tych dokumentów stanowiły podstawę do przygotowania zadań inwestycyjnych, a następnie ujęcia ich w *Małopolskim Planie Inwestycyjnym*. W ten sposób uzyskano całościowy obraz najważniejszych zadań w regionie do roku 2023, planowanych do realizacji z udziałem środków unijnych

(w szczególności regionalnego i krajowych programów operacyjnych na lata 2014-2020), budżetu państwa i innych źródeł publicznych, budżetów jednostek samorządu terytorialnego, budżetu województwa oraz budżetów podmiotów zaangażowanych w realizację poszczególnych przedsięwzięć.

W sierpniu 2015 r. przyjęta została przez Zarząd Województwa Małopolskiego aktualizacja *Planu Zarządzania SRWM na lata 2011-2020*, wynikająca z potrzeby uwzględnienia uwarunkowań perspektywy finansowej UE na lata 2014-2020, jak również doświadczeń z dotychczasowych prac nad programami strategicznymi. Zaktualizowany dokument wprowadził do systemu zarządzania SRWM nowy instrument planowania strategicznego w postaci *Małopolskiego Planu Inwestycyjnego na lata 2015-2023*.

Okres realizacji MPI wykracza poza horyzont czasowy *Strategii Województwa Małopolskiego na lata 2011-2020*, jest natomiast zbieżny z zakończeniem wdrażania projektów finansowanych ze środków Europejskich Funduszy Strukturalnych i Inwestycyjnych na lata 2014-2020, stanowiących główne źródło finansowe realizacji zadań ujętych w MPI.

### 3. PODSTAWY I CEL PRZYJĘCIA MAŁOPOLSKIEGO PLANU INWESTYCYJNEGO

Skuteczny rozwój regionalny możliwy jest tylko wówczas, gdy działania społeczności, władzy publicznej oraz pozostałych podmiotów funkcjonujących w danej jednostce terytorialnej będą ściśle zharmonizowane i systematyczne. Działania tych podmiotów powinny mieć na celu przede wszystkim generowanie dynamiki rozwoju i tworzenie korzystnych warunków dla rozwoju gospodarki.

*Małopolski Plan Inwestycyjny na lata 2015-2023* zawiera nie tylko listę inwestycji, które Zarząd Województwa zamierza realizować w perspektywie roku 2023, ale również jest instrumentem koordynacji działalności inwestycyjnej regionu z celami wynikającymi z jego dokumentów strategicznych.

Proces przygotowania oraz wdrażania zapisów MPI został oparty na następujących generalnych zasadach:

1. **zasada spójności** - MPI jest zgodny z dokumentami krajowymi i regionalnymi o charakterze strategicznym i programowym;
2. **zasada zrównoważonego rozwoju** - rozwój społeczny i gospodarczy nie może pozostawać w konflikcie z interesami ochrony środowiska i ładu przestrzennego. Projektowane działania muszą uwzględniać potrzeby przyszłych pokoleń, dlatego nie mogą naruszać równowagi przyrodniczej i przestrzennej;
3. **zasada kompleksowości** - wypracowane rozwiązania powinny angażować wszelkie dostępne potencjały tak, aby zapewnić efektywną realizację przyjętych celów;
4. **zasada racjonalnego gospodarowania** - wydatki publiczne powinny być dokonywane w sposób celowy i oszczędny, z zachowaniem zasad: uzyskiwania najlepszych efektów z danych nakładów, optymalnego doboru metod i środków służących osiągnięciu założonych celów, w sposób umożliwiający terminową realizację zadań, w wysokości i terminach wynikających z wcześniej zaciągniętych zobowiązań;
5. **zasada efektywności inwestycyjnej** - za priorytetowe zadania uznane będą inwestycje o najwyższym stopniu efektywności ekonomicznej, mając na uwadze ograniczoność środków finansowych na realizację MPI;
6. **zasada montażu finansowego** - podczas przygotowania zadań uwzględniane będą rozwiązania umożliwiające pozyskanie dodatkowych źródeł finansowania, w tym kapitału prywatnego;

7. **zasada otwartości** - MPI nie jest dokumentem zamkniętym. Dlatego też przewiduje się procedurę corocznej aktualizacji listy projektów zawartych w tym dokumencie (zgodnie z zasadami wynikającymi z *Planu Zarządzania SWRM na lata 2011-2020*).

Wdrażanie MPI daje Zarządowi Województwa Małopolskiego narzędzie do lepszej koordynacji polityki rozwoju. Jest to o tyle istotne, iż częsta jest sytuacja, w której Województwo realizuje wiele projektów jednocześnie. Stąd wynika potrzeba ich koordynacji za pomocą takiego narzędzia jak MPI, co będzie skutkowało nie tylko usprawnieniem działań organizacyjno-technicznych, ale także zapewni optymalizację wykorzystania środków finansowych przy realizacji działań inwestycyjnych w kolejnych latach.

Ponadto MPI stanowi źródło informacji dla społeczności regionu, partnerów Samorządu Województwa oraz inwestorów o planowanych kierunkach działań inwestycyjnych. Komunikując swoje zamierzenia inwestycyjne za pośrednictwem MPI, samorząd regionalny zwiększa swoją wiarygodność wobec partnerów.

Korzyści płynące z przygotowania *Małopolskiego Planu Inwestycyjnego* to przede wszystkim:

- skuteczna realizacja *Strategii Rozwoju Województwa* i programów strategicznych,
- lepsze planowanie oraz kontrola wydatków Województwa,
- wydłużenie horyzontu planowania inwestycyjnego,
- orientacja inwestycji na realizację konkretnych celów,
- informowanie społeczeństwa i partnerów Samorządu Województwa o prowadzonej polityce inwestycyjnej.

Skuteczna realizacja *Małopolskiego Planu Inwestycyjnego* wymaga monitorowania i oceny postępów jego realizacji oraz formułowania na tej podstawie rekomendacji dotyczących ewentualnych zmian w sposobie realizacji *Planu*. W związku z ustanowieniem MPI oraz charakterem tego dokumentu (w którym znajdują się najważniejsze wieloletnie zadania inwestycyjne wynikające z SRWM oraz programów strategicznych) uzasadnione stało się powiązanie monitorowania *Strategii* z tym dokumentem. W konsekwencji aktualizacji *Planu Zarządzania SRWM*:

- a) powiązано MPI z *Wieloletnią Prognozą Finansową Województwa Małopolskiego* (WPF) oraz przygotowywanymi w kolejnych latach projektami budżetu województwa;
- b) przegląd MPI, prowadzony w oparciu a analizę tzw. „kroków milowych”, reprezentujących kluczowe etapy realizacji poszczególnych zadań inwestycyjnych oraz będący konsekwencją monitorowania programów strategicznych oraz okresowej oceny realizacji SRWM, ma tworzyć warunki do:
- ukierunkowania procesów decyzyjnych,
  - korygowania ścieżki postępowania w bieżącej realizacji SRWM oraz programów strategicznych,
  - aktualizacji MPI, przy uwzględnieniu zmian w otoczeniu (nowe instrumenty, źródła finansowania, partnerzy zewnętrzni).



#### 4. INDYKATYWNY ZAKRES MAŁOPOLSKIEGO PLANU INWESTYCYJNEGO

*Plan przewiduje realizację zadań inwestycyjnych w następujących obszarach:*

**CYFROWA MAŁOPOLSKA:** realizacja inwestycji w ramach tego obszaru przyczyni się do zwiększenia dostępności i jakości e-usług publicznych oraz otwartości dostępu do informacji sektora publicznego w obszarze informacji przestrzennej oraz rozszerzenia zintegrowanego systemu informatycznego wspomagającego zarządzanie Województwem Małopolskim.

**W obszarze CYFROWA MAŁOPOLSKA przewidziano do realizacji 3 projekty na szacunkową kwotę 56 000 000 zł.**

Ze względu na horyzontalny zakres zagadnień związanych z cyfryzacją usług publicznych, w obszarze *Cyfrowa Małopolska* nie ujęto wszystkich projektów dotyczących cyfryzacji, przewidzianych do realizacji w ramach MPI. Inne projekty z zakresu cyfryzacji zostały zapisane w poszczególnych obszarach tematycznych. Wśród najistotniejszych spośród nich wskazać należy na następujące zadania: „Małopolska Chmura Edukacyjna” (ED2), „Małopolska Chmura Edukacyjna – Nowy Model Nauczania” (ED10), (obszar tematyczny EDUKACJA); „m-MSIT – mobilny Małopolski System Informacji Turystycznej” (KD17), „Małopolska Biblioteka Cyfrowa w horyzoncie 21. wieku – stworzenie innowacyjnej platformy udostępniania regionalnych zasobów cyfrowych w wojewódzkiej bibliotece publicznej w Krakowie” (KD18), „Cyfrowe przetworzenie i udostępnienie zbiorów 2D w Muzeum Tatrzańskim” (KD21) (obszar tematyczny DZIEDZICTWO KULTUROWE I PRZEMYSŁY CZASU WOLNEGO); „Małopolski System Informacji Medycznej - MSIM” (ZR12) (obszar tematyczny ZDROWIE).

**Projekty dotyczące cyfryzacji z pozostałych obszarów przewidziane do realizacji, to 6 zadań na szacunkową kwotę 336 000 000 zł.**

**EDUKACJA:** jednym z najważniejszych przedsięwzięć realizowanych w ramach obszaru tematycznego będzie budowa Małopolskiego Centrum Nauki. Planowana jest także m.in. modernizacja bazy dydaktycznej ośrodków wychowawczych, a także wykorzystanie technologii informacyjnych i telekomunikacyjnych w celu przekazywania wiedzy uczniom w Małopolsce oraz przybliżania osiągnięć naukowych uczelni wyższych w ramach projektu „Małopolska Chmura Edukacyjna”. Kontynuowana będzie modernizacja kształcenia zawodowego w Małopolsce - powstaną nowoczesne Centra Kompetencji Zawodowych. Realizowany będzie projekt wsparcia rozwoju uzdolnień uczniów poprzez zaproponowanie im udziału w atrakcyjnej ofercie edukacyjnej, a niezależnie od tego uczniowie legitymujący się największymi osiągnięciami edukacyjnymi (szczególnie uczniowie z niepełnosprawnościami czy zamieszkujący obszary wiejskie lub pochodzący z rodzin wielodzietnych) będą mogli uzyskać wsparcie w ramach Regionalnego Programu Stypendialnego.

**W obszarze EDUKACJA przewidziano do realizacji 13 projektów (5 infrastrukturalnych i 8 nieinfrastrukturalnych) na szacunkową kwotę 395 000 000 zł.**

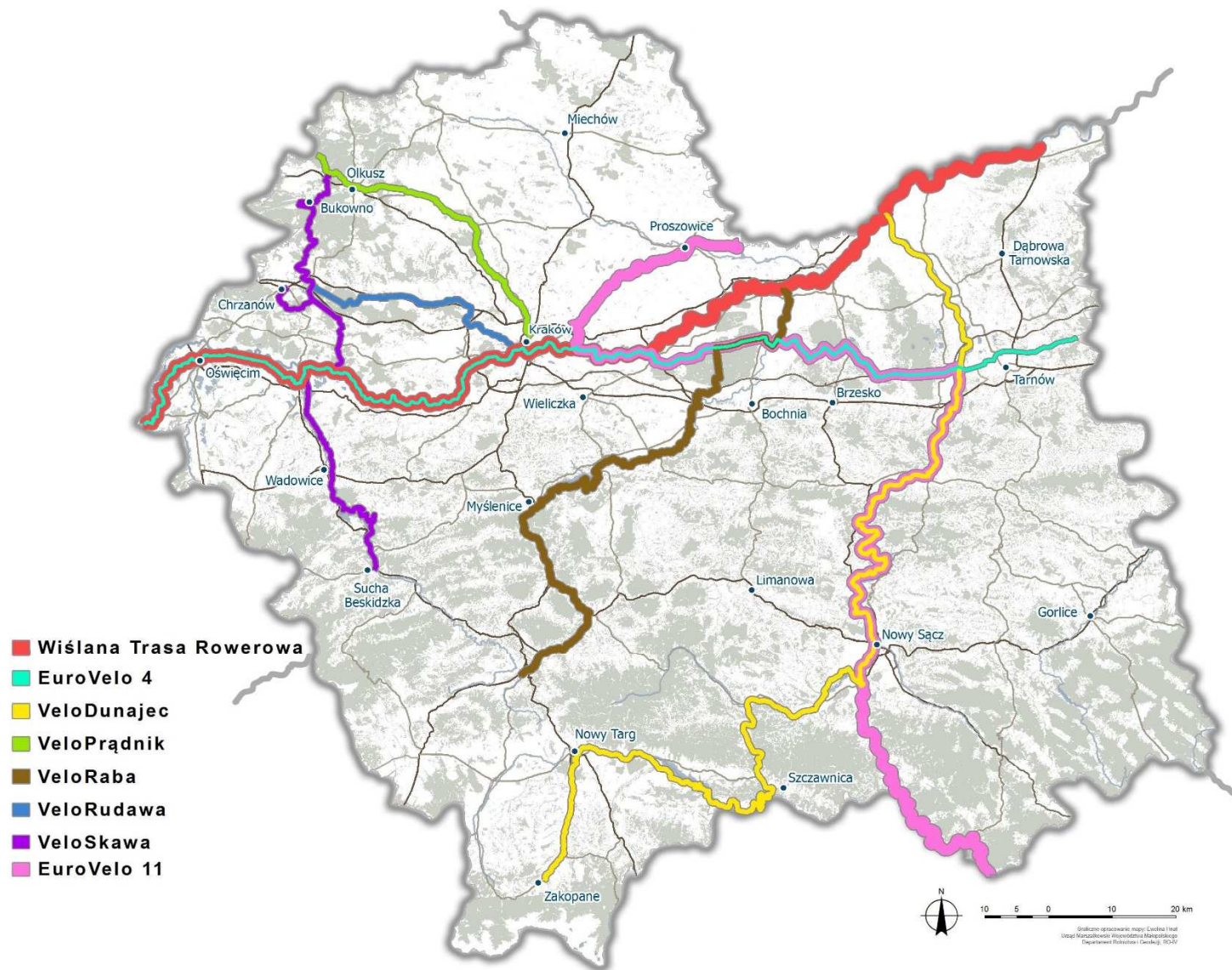
**DZIEDZICTWO KULTUROWE I PRZEMYSŁY CZASU WOLNEGO:** dzięki inwestycjom podejmowanym w ramach tego obszaru przewiduje się utworzenie magazynu zbiorów muzealnych dla Muzeum Etnograficznego w Krakowie. Zmodernizowane i wyremontowane zostaną cenne zabytkowe obiekty w Małopolsce, m.in.: zabytkowa zabudowa dawnego lotniska Rakowice-Czyżyny, Zamek Lipowiec, obiekty Muzeum Okręgowego w Tarnowie, budynki Muzeum Tatrzańskiego w Zakopanem, Sąddecki Park Etnograficzny w Nowym Sączu, podjęte zostaną też działania przy Teatrze im. Stanisława Witkiewicza w Zakopanem. Opracowana zostanie koncepcja urbanistyczno-architektoniczna Centrum Muzyki w Krakowie. W ramach projektu „m-MSIT – mobilny Małopolski System Informacji Turystycznej” planuje się stworzenie nowoczesnej platformy cyfrowej, która m.in. ułatwi dostęp do informacji z dziedziny turystyki, zaplanowanie podróży i samodzielne zwiedzanie regionu. Wzrostowi rozpoznawalności Małopolski jako marki ma służyć wykorzystanie potencjału poszczególnych marek z różnych branż działających w regionie.

**W obszarze DZIEDZICTWO KULTUROWE I PRZEMYSŁY CZASU WOLNEGO przewidziano do realizacji 32 projekty (22 infrastrukturalnych i 10 nieinfrastrukturalnych) na szacunkową kwotę 265 000 000 zł.**

**OCHRONA ŚRODOWISKA:** dzięki realizacji zadań inwestycyjnych w ramach obszaru utworzona zostanie regionalna sieć tras rowerowych o długości ponad 900 km. Przeprowadzona zostanie modernizacja energetyczna wojewódzkich budynków użyteczności publicznej. Prowadzona będzie edukacja ekologiczna mieszkańców regionu. Sporządzone zostaną plany ochrony dla Bielańsko-Tynieckiego Parku Krajobrazowego, Parku Krajobrazowego Dolinki Krakowskie i Parku Krajobrazowego Orlich Gniazd. Zatrudnieni zostaną ekodoradcy, którzy będą wspierać mieszkańców gmin w działaniach na rzecz ochrony powietrza. Powstanie serwis jakości powietrza obejmujący prowadzenie prognoz dla obszaru województwa małopolskiego oraz największych miast regionu.

**W obszarze OCHRONA ŚRODOWISKA przewidziano do realizacji 8 projektów (4 infrastrukturalne i 4 nieinfrastrukturalnych) na szacunkową kwotę 391 000 000 zł.**

Rys 1. Przebieg planowanych do realizacji tras rowerowych w Małopolsce



**ZDROWIE:** przewiduje się realizację przedsięwzięć inwestycyjnych w małopolskich szpitalach w takich dziedzinach, jak m.in.: onkologia, rehabilitacja, leczenie oparzeń i replantacja, psychiatria, pediatria, opieka medyczna nad kobietą i dzieckiem. Stworzony zostanie Małopolski System Informacji Medycznej, a także system teleopieki dla osób niesamodzielnych. Dzięki realizacji inwestycji w tym obszarze zwiększeniu ulegnie nie tylko dostępność, ale przede wszystkim jakość świadczonych w regionie usług medycznych.

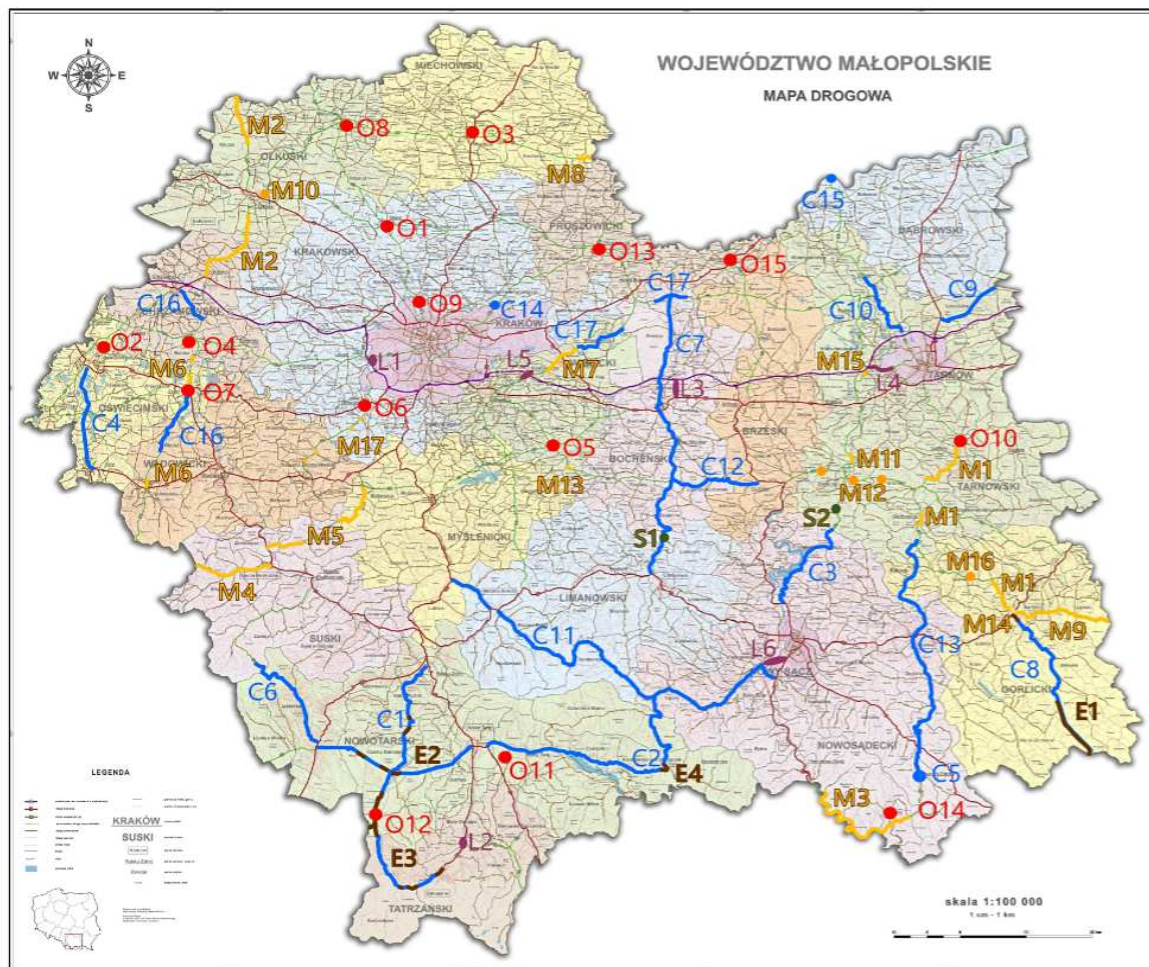
**W obszarze ZDROWIE przewidziano do realizacji 18 projektów (11 infrastrukturalnych i 7 nieinfrastrukturalnych) na szacunkową kwotę 487 000 000 zł.**

**TRANSPORT:** poprawie dostępności komunikacyjnej będzie służyć budowa obwodnic miejscowości, węzłów autostradowych, rozbudowa i modernizacja dróg wojewódzkich. Przewidywany jest także zakup nowego taboru kolejowego. Podróżowanie po Małopolsce ułatwi system Małopolskiej Karty Aglomeracyjnej. Realizacja inwestycji w tym obszarze przyczyni się nie tylko do zwiększenia komunikacyjnej dostępności Małopolski w wymiarze zewnętrznym i wewnętrznym, ale również do podniesienia atrakcyjności inwestycyjnej regionu oraz poprawy komfortu podróżowania.

**W obszarze TRANSPORT przewidziano do realizacji 68 projekty na szacunkową kwotę 2 036 000 000 zł, w tym:**

- 1 w ramach zadania „Małopolska Karta Aglomeracyjna – budowa systemu zarządzania transportem zbiorowym w województwie małopolskim cz. II” na szacunkową kwotę ok. 49 000 000 zł,
- 5 w ramach zadania: „Budowa węzłów drogowych” na szacunkową kwotę ok. 340 000 000 zł,
- 16 w ramach zadania: „Budowa obwodnic w ciągach dróg wojewódzkich” na szacunkową kwotę ok. 595 000 000 zł,
- 23 w ramach zadania: „Rozbudowa ciągów dróg wojewódzkich” na szacunkową kwotę ok. 563 000 000 zł,
- 2 w ramach zadań dotyczących zabezpieczenia osuwisk w ciągach dróg wojewódzkich na szacunkową kwotę ok. 10 000 000 zł;
- 17 w ramach zadania: „Modernizacje odcinków dróg wojewódzkich” na szacunkową kwotę ok. 48 000 000 zł,
- 3 w ramach zadania: „Rozwój infrastruktury kolei małopolskich” na szacunkową kwotę ok. 431 000 000 zł.

Rys. 2. Planowane inwestycje drogowe w Małopolsce do roku 2023



- C1.Rozbudowa DW 958 Chabówka - Zakopane
- C2.Rozbudowa DW 969 Nowy Targ - Stary Sącz
- C3.Rozbudowa DW 975 Palesnica - Bartkowa Posadowa - Dąbrowa
- C4.Rozbudowa DW 948 Oświęcim-Kęty i DW 949 Brzeszcze - Osiek
- C5.Rozbudowa DW 971 w m. Krynica
- C6.Rozbudowa DW 957 Krowiarki - Nowy Targ
- C7.Rozbudowa DW 965 Zielona-Limanowa ETAP I i II
- C8.Rozbudowa DW 977 Gorlice-granica Państwa
- C9.Rozbudowa DW 984 Lisia Góra-Nowa Jastrzębka
- C10.Rozbudowa DW 973 Borusowa - Tarnów; odc. Tarnów - Żabno
- C11.Rozbudowa DW 968 Lubień-Zabrzeż
- C12.Rozbudowa DW 966 Muchówka - Lipnica Dolna - Tymowa
- C13.Rozbudowa DW 981 Zborowice-Krynica
- C14.Rozbudowa DW 776 w miejscowości Prusy
- C15.Budowa mostu na Wiśle w m. Borusowa wraz z dojazdami
- C16.Rozbudowa DW 781 Chrzanów - Wieprz
- C17.Rozbudowa DW 964 Wola Batorska - Świniały
- O1.Obwodnica Skąły
- O2.Obwodnica Oświęcimia od ronda ul. Chemików i ul. Fabrycznej w Oświęcimiu do DW nr 933 w m. Bobrek
- O3.Obwodnica Miechowa
- O4.Obwodnica Babic
- O5.Obwodnica Gdowa Etap II
- O6a.Obwodnica Skawiny Etap II
- O6b.Obwodnica Skawiny Etap II na odcinku od DK 44 do DW 953
- O7.Obwodnica Zatora, Podolsza
- O8.Obwodnica Wolbromia - od ul. Miechowskiej do ul. Skalskiej
- O9.Zachodnia obwodnica Zielonek
- O10.Obwodnica Tuchowa
- O11.Obwodnica Waksmund-Ostrowsko-Łopuszna
- O12.Obwodnica Chocholowa
- O13.Obwodnica Proszowice - etap II
- O14.Obwodnica Muszyny Etap II
- O15.Obwodnica Koszyc
- M1.Modernizacja DW 977 Zabłędza - Chojnik, Ciężkowice oraz Moszczenica - Gorlice
- M2.Modernizacja DW 791 Rodaki - Klucze oraz Żurada - Trzebinia
- M3.Modernizacja DW 971 Powroźnik - Wierchomla
- M4.Modernizacja DW 946 Kuków - Sucha Beskidzka wraz z przebudową mostu w m. Kuków
- M5.Modernizacja DW 956 Sulkowice - Palcza oraz Budzów - Zembrzyce
- M6.Modernizacja DW 781 Chrzanów - Plaza oraz Podolsze - Gieraltowice I w m. Wieprz
- M7.Modernizacja DW 964 Niepołomice - Wola Zabierzowska oraz Grobla - Niedary
- M8.Modernizacja DW 783 Raclawice - granica województwa
- M9.Modernizacja DW 993 na odcinku Gorlice - Bednarka - granica województwa
- M10.Modernizacja DW 791 z zastosowaniem nawierzchni redukującej hałas w m. Olikusz, ul. 20-stu Straconych
- M11.Modernizacja DW 975 na odcinku Olszyny - Rozтока
- M12.Przebudowa mostów w ciągu DW 980 w m. Fańciszoza, Siemichów i Melsztyn
- M13.Modernizacja DW 966 w m. Zagórzany
- M14.Modernizacja DW 979 w m. Gorlice
- M15.Modernizacja DW 975 w m. Łętowice
- M16.Przebudowa przepustu pod DW 977 w m. Luźna
- M17.Modernizacja DW 953 w m. Zebrzydowice, Przytkowice, Rzozów, Gołuchowice
- E1.Modernizacja DW 977 na odcinku Gorlice - Konieczna
- E2.Modernizacja odcinków DW 957, 958, 959 na obszarze Gminy Czarny Dunajec
- E3.Modernizacja odcinków DW 958 - Podhalańska Droga
- E4.Modernizacja odcinków DW 969 na obszarze Gminy Krościenko nad Dunajcem
- L1.Budowa połączenia DW 780 (ul. Księcia Józefa w Krakowie) z południową obwodnicą Krakowa - Węzeł Mirowski,
- L2.Budowa węzła drogowego na skrzyżowaniu drogi krajowej nr 47 z drogą wojewódzką nr 961 w Poroninie
- L3.Połączenie drogowie węzła autostradowego A-4 Bochnia z DK nr 4
- L4.Budowa połączenia węzła autostrady A4 w Wierchosiłowicach ze SAŚ w Tarnowie
- L5.Budowa dodatkowego węzła drogowego na autostradzie A4 wraz z dojazdem do Niepołomickiej strefy inwestycyjnej
- L6. Budowa połączenia DK 87 z DW 969 w Nowym Sączu wraz z budową mostu na Dunajcu
- S1.Zabezpieczenie osuwiska w ciągu DW 965 w m. Łaskowa Górna III
- S2.Stabilizacja osuwiska oraz odbudowa DW nr 975 w m. Bieśnik

**RYNEK PRACY:** w ramach obszaru planowane do realizacji są m.in. takie przedsięwzięcia, jak: poradnictwo zawodowe dla osób dorosłych, ułatwienie mobilności zawodowej i wzrost aktywności zawodowej mieszkańców województwa dzięki realizacji programów regionalnych. Podejmowane będą działania służące aktywizacji zawodowej osób bezrobotnych, w tym poprzez organizację staży zawodowych i subsydiowanego zatrudnienia.

**W obszarze RYNEK PRACY przewidziano do realizacji 8 projektów na szacunkową kwotę 206 000 000 zł.**

**POLITYKA SPOŁECZNA:** planowane jest m.in. stworzenie Małopolskiego Ośrodka Koordynacji Ekonomii Społecznej. Podejmowane będą działania na rzecz inkubacji nowych pomysłów pozwalających skuteczniej rozwiązywać problemy w zakresie świadczenia usług opiekuńczych dla osób zależnych, a także opracowywane będą systemy wsparcia dla podmiotów ekonomii społecznej. Realizowane będą także szkolenia z zakresu systemu pieczy zastępczej, a także działania zmierzające do poprawy współpracy pomiędzy instytucjami pomocy i integracji społecznej, a podmiotami innych polityk sektorowych.

**W obszarze POLITYKA SPOŁECZNA przewidziano do realizacji 6 projektów na szacunkową kwotę 26 000 000 zł.**

**POLITYKA ROZWOJU:** skutecznemu monitorowaniu, ocenie i wdrażaniu polityk publicznych służyć będzie Małopolskie Obserwatorium Rozwoju Regionalnego, realizujące badania, analizy i ekspertyzy. Planowane jest również wsparcie MŚP w zakresie wprowadzania rozwiązań innowacyjnych poprzez usługi Centrów Transferu Wiedzy funkcjonujących przy małopolskich uczelniach w ramach regionalnych specjalizacji, co ułatwi przekazywanie wiedzy i technologii z ośrodków naukowych do przedsiębiorstw. Realizowane będą projekty współfinansowane ze środków zewnętrznych m.in. z zakresu badań naukowych i innowacji, rozwoju gospodarczego, zachowania dziedzictwa kulturowego, ochrony środowiska, energetyki, edukacji, ochrony zdrowia i polityki społecznej.

**W obszarze POLITYKA ROZWOJU przewidziano do realizacji 7 projektów na szacunkową kwotę 40 000 000 zł.**

**ROZWÓJ GOSPODARCZY:** w ramach obszaru przewiduje się organizację i współorganizację wydarzeń promujących przedsiębiorczość i postawy przedsiębiorcze. Małopolski Festiwal Innowacji służyć będzie wsparciu oraz promocji innowacyjności, przedsiębiorczości oraz współpracy biznesu z nauką, w szczególności w obszarach małopolskich inteligentnych specjalizacji. Wzmocniona zostanie gospodarcza marka „Business in Małopolska”. Przygotowany oraz wdrożony zostanie efektywny system monitoringu, ewaluacji oraz aktualizacji regionalnej strategii inteligentnych specjalizacji. W ramach programu Interreg Europa nastąpi usprawnienie transferu innowacji i wzmocnienie inteligentnego rozwoju regionu oraz usprawnienie procesu sukcesji w małych i średnich przedsiębiorstwach.

**W obszarze ROZWÓJ GOSPODARCZY przewidziano do realizacji 6 projektów na szacunkową kwotę 24 000 000 zł.**

Znaczna część projektów zapisanych w MPI współfinansowania będzie ze środków europejskich w ramach perspektywy finansowej UE na lata 2014-2020. Przedsięwzięcia te będą realizowane w trybie konkursowym (nabory w ramach Regionalnego Programu Operacyjnego Województwa Małopolskiego, krajowych programów operacyjnych oraz programów Europejskiej Współpracy Terytorialnej) lub trybie pozakonkursowym (projekty pozakonkursowe w ramach Regionalnego Programu Operacyjnego Województwa Małopolskiego na lata 2014-2020)<sup>1</sup>. W związku z tym należy mieć na uwadze, że realizacja zadań inwestycyjnych, które o finansowanie będą ubiegać się na ścieżce konkursowej, warunkowana jest wynikami naborów prowadzonych w ramach regionalnego i krajowych programów operacyjnych oraz programów współpracy transgranicznej na lata 2014-2020.

---

<sup>1</sup> Wśród przedsięwzięć uwzględnionych na „Liście zadań inwestycyjnych”, zamieszczonej w *Załączniku*, projekty, dla których finansowanie pozyskiwane będzie na ścieżce konkursowej oznaczone zostały symbolem „K”. Z kolei zadania, które uzyskają dofinansowanie jako projekty pozakonkursowe oznaczone zostały symbolem „PK”.



## 5. FINANSOWANIE MAŁOPOLSKIEGO PLANU INWESTYCYJNEGO

Szeroki zakres *Planu* sprawia, że jego wdrażanie wymaga wielostronnej współpracy samorządów terytorialnych, administracji publicznej oraz szeregu instytucji regionalnych. Takie podejście do rozwoju regionu przekłada się na szerokie spektrum potencjalnych źródeł jego finansowania. Szczególny nacisk powinien zostać położony na właściwe wykorzystanie środków europejskich w perspektywie finansowej 2014-2020.

Wśród źródeł finansowania, które mogą wspierać realizację MPI wymienić należy przede wszystkim środki pochodzące z:

- Regionalnego Programu Operacyjnego Województwa Małopolskiego na lata 2014-2020,
- Programu Operacyjnego Infrastruktura i Środowisko na lata 2014-2020,
- Programu Operacyjnego Wiedza Edukacja Rozwój na lata 2014-2020,
- Programów Europejskiej Współpracy Terytorialnej na lata 2014-2020,
- Budżetu Państwa,
- Budżetu Województwa,
- budżetów jednostek samorządu terytorialnego,
- budżetów podmiotów (partnerów) zaangażowanych w realizację poszczególnych projektów,
- innych źródeł publicznych - np. fundusze celowe (m.in. Fundusz Kolejowy, Narodowy/Wojewódzki Fundusz Ochrony Środowiska i Gospodarki Wodnej, Państwowy Fundusz Rehabilitacji Osób Niepełnoprawnych, Fundusz Rozwoju Kultury Fizycznej, Narodowy Fundusz Rewaloryzacji Zabytków Krakowa).

Tab. 1. Szacunkowe nakłady finansowe w MPI według źródeł finansowania

| <b>Źródło finansowania</b>                     | <b>Kwota<br/>(w tys. PLN)</b> | <b>Udział %</b> |
|--|-------------------------------|-----------------|
| Budżet Województwa                             | 714 000                       | 18,2%           |
| RPO WM 2014-2020                               | 2 507 000                     | 63,9%           |
| PO IiŚ 2014-2020                               | 142 000                       | 3,6%            |
| PO WER 2014-2020                               | 19 000                        | 0,5%            |
| Budżet podmiotów realizujących projekty        | 106 000                       | 2,7%            |
| Budżet Państwa<br>(w tym Fundusz Kolejowy)     | 233 000                       | 5,9%            |
| Budżet JST                                     | 67 000                        | 1,7%            |
| Fundusze Ochrony Środowiska<br>(WFOŚiGW, LIFE) | 53 000                        | 1,4%            |
| Programy EWT 2014-2020                         | 65 000                        | 1,7%            |
| Pozostałe źródła finansowania                  | 20 000                        | 0,5%            |
| <b>RAZEM</b>                                   | <b>3 926 000</b>              | <b>100,0%</b>   |

Część projektów ujętych w MPI przewidziana jest do realizacji w trybie konkursowym w ramach programów finansowych ze środków europejskich. Ich realizacja będzie zatem uzależniona od wyników konkursów w ramach regionalnego i krajowych programów operacyjnych oraz programów współpracy transgranicznej na lata 2014-2020.

Głównymi źródłami finansowania MPI będą fundusze europejskie na lata 2014-2020, wspierające realizację następujących programów:

- **REGIONALNY PROGRAM OPERACYJNY WOJEWÓDZTWA MAŁOPOLSKIEGO NA LATA 2014-2020** - głównym celem RPO WM jest podnoszenie konkurencyjności i innowacyjności regionu, zrównoważony rozwój terytorialny oraz poprawa jakości życia mieszkańców Małopolski. Regionalny program operacyjny jest jednym z głównych instrumentów realizacji strategii rozwoju regionu. Alokacja środków europejskich (Europejskiego Funduszu Rozwoju Regionalnego i Europejskiego Funduszu Społecznego) przeznaczonych na realizację programu wynosi prawie 2,9 mld euro.

Tab. 2A. Szacunkowe zaangażowanie środków RPO WM 2014-2020 w realizację zadań w MPI

| <b>Źródło finansowania</b> | <b>Oś priorytetowa</b>               | <b>Działanie/poddziałanie</b> | <b>Suma (w tys. PLN)</b> |
|----------------------------|--------------------------------------|-------------------------------|--------------------------|
| RPO WM                     | 1.: GOSPODARKA WIEDZY                | <b>16 000</b>                 |                          |
|                            |                                      | <i>Działanie 1.3.</i>         | 16 000                   |
| RPO WM                     | 2.: CYFROWA MAŁOPOLSKA               | <b>305 000</b>                |                          |
|                            |                                      | <i>Poddziałanie 2.1.1.</i>    | 41 000                   |
|                            |                                      | <i>Poddziałanie 2.1.2.</i>    | 15 000                   |
|                            |                                      | <i>Poddziałanie 2.1.3.</i>    | 61 000                   |
|                            |                                      | <i>Poddziałanie 2.1.4.</i>    | 13 000                   |
|                            |                                      | <i>Poddziałanie 2.1.5.</i>    | 175 000                  |
| RPO WM                     | 3.: PRZEDSIĘBIORCZA MAŁOPOLSKA       | <b>17 000</b>                 |                          |
|                            |                                      | <i>Działanie 3.2.</i>         | 3 000                    |
|                            |                                      | <i>Poddziałanie 3.3.1.</i>    | 14 000                   |
| RPO WM                     | 4.: REGIONALNA POLITYKA ENERGETYCZNA | <b>101 000</b>                |                          |
|                            |                                      | <i>Poddziałanie 4.3.3.</i>    | 101 000                  |
| RPO WM                     | 5.: OCHRONA ŚRODOWISKA               | <b>8 000</b>                  |                          |
|                            |                                      | <i>Poddziałanie 5.1.1.</i>    | 8 000 000                |
| RPO WM                     | 6.: DZIEDZICTWO REGIONALNE           | <b>166 000</b>                |                          |
|                            |                                      | <i>Poddziałanie 6.1.1.</i>    | 28 000                   |
|                            |                                      | <i>Poddziałanie 6.1.3.</i>    | 10 000                   |
|                            |                                      | <i>Poddziałanie 6.1.5.</i>    | 100 000                  |
|                            |                                      | <i>Działanie 6.2.</i>         | 11 000                   |
|                            |                                      | <i>Działanie 6.3.</i>         | 17 000                   |
| RPO WM                     | 7.: INFRASTRUKTURA TRANSPORTOWA      | <b>1 304 000</b>              |                          |
|                            |                                      | <i>Poddziałanie 7.1.1.</i>    | 1 061 000                |
|                            |                                      | <i>Poddziałanie 7.2.1.</i>    | 208 000                  |
|                            |                                      | <i>Poddziałanie 7.2.3.</i>    | 35 000                   |
| RPO WM                     | 9.: REGION SPÓJNY SPOŁECZNIE         | <b>41 000</b>                 |                          |
|                            |                                      | <i>Poddziałanie 9.1.2</i>     | 5 000                    |
|                            |                                      | <i>Poddziałanie 9.2.1</i>     | 32 000                   |
|                            |                                      | <i>Działanie 9.3.</i>         | 4 000                    |

Tab. 2B. Szacunkowe zaangażowanie środków RPO WM 2014-2020 w realizację zadań w MPI

|                       |  |                             |         |
|-----------------------|--|-----------------------------|---------|
| RPO WM                | 10.: WIEDZA I KOMPETENCJE                  | <b>280 000</b>              |         |
|                       |  | <i>Poddziałanie 10.1.4.</i> | 35 000  |
|                       |  | <i>Poddziałanie 10.1.5.</i> | 39 000  |
|                       |  | <i>Poddziałanie 10.2.3.</i> | 46 000  |
|                       |  | <i>Poddziałanie 10.2.4.</i> | 80 000  |
|                       |  | <i>Działanie 10.3.</i>      | 80 000  |
| RPO WM                | 11.: REWITALIZACJA PRZESTRZENI REGIONALNEJ | <b>3 000</b>                |         |
|                       |  | <i>Działanie 11.1.</i>      | 1 000   |
|                       |  | <i>Działanie 11.2.</i>      | 2 000   |
| RPO WM                | 12.: INFRASTRUKTURA SPOŁECZNA              | <b>256 000</b>              |         |
|                       |  | <i>Poddziałanie 12.1.2.</i> | 169 000 |
|                       |  | <i>Działanie 12.2.</i>      | 87 000  |
| RPO WM                | 13.: POMOC TECHNICZNA                      | <b>10 000</b>               |         |
| <b>ŁĄCZNIE RPO WM</b> |  | <b>2 507 000</b>            |         |

- PROGRAM OPERACYJNY INFRASTRUKTURA I ŚRODOWISKO NA LATA 2014-2020** - jest to największy program finansowany z funduszy europejskich w Polsce. Główne obszary na które zostaną przekazane środki to: gospodarka niskoemisyjna (w tym wytwarzanie energii z odnawialnych źródeł energii), ochrona środowiska, przeciwdziałanie i adaptacja do zmian klimatu, transport (w tym rozwój niskoemisyjnego transportu zbiorowego w miastach), bezpieczeństwo energetyczne, ochrona zdrowia, a także ochrona i rozwój dziedzictwa kulturowego oraz zasobów kultury. Na realizację programu przeznaczono 27,4 mld euro z Funduszu Spójności oraz z Europejskiego Funduszu Rozwoju Regionalnego.
- PROGRAM OPERACYJNY WIEDZA EDUKACJA ROZWÓJ NA LATA 2014-2020** - celem programu jest poprawa polityki i działań publicznych na rzecz rynku pracy, edukacji i całej gospodarki, zwłaszcza wsparcie szkolnictwa wyższego ukierunkowane na potrzeby rozwoju, promocja innowacji społecznych i współpracy ponadnarodowej. W ramach programu przewidziane jest wsparcie ludzi młodych, do 29 roku życia bez pracy, w tym w szczególności osób, które nie uczestniczą w kształceniu i szkoleniu, m.in. poprzez staże, praktyki, subsydiowane zatrudnienie, dotacje

na rozpoczęcie działalności gospodarczej. Środki na realizację programu - 4,7 mld euro - będą pochodzić z Europejskiego Funduszu Społecznego oraz ze środków specjalnej linii budżetowej *Inicjatywy na rzecz zatrudnienia ludzi młodych*.

**Tab. 3 Szacunkowe zaangażowanie środków krajowych programów operacyjnych w realizację zadań MPI**

| <b>Źródło finansowania</b> | <b>Oś priorytetowa</b>   | <b>Suma w PLN (w tys. PLN)</b> |
|----------------------------|--|--------------------------------|
| <b>PO IiŚ</b>              | V.: ROZWÓJ TRANSPORTU KOLEJOWEGO W POLSCE                                | 33 000                         |
| <b>PO IiŚ</b>              | VIII.: OCHRONA DZIEDZICTWA KULTUROWEGO I ROZWÓJ ZASOBÓW KULTURY          | 106 000                        |
| <b>PO IiŚ</b>              | IX.: WZMOCNIENIE STRATEGICZNEJ INFRASTRUKTURY OCHRONY ZDROWIA            | 3 000                          |
| <b>ŁĄCZNIE PO IiŚ</b>      |  | <b>142 000</b>                 |
| <b>PO WER</b>              | II.: EFEKTYWNE POLITYKI PUBLICZNE DLA RYNKU PRACY, GOSPODARKI I EDUKACJI | 15 000                         |
| <b>PO WER</b>              | IV. INNOWACJE SPOŁECZNE I WSPÓŁPRACA PONADNARODOWA                       | 4 000                          |
| <b>ŁĄCZNIE PO WER</b>      |  | <b>19 000</b>                  |

- **PROGRAMY EUROPEJSKIEJ WSPÓŁPRACY TERYTORIALNEJ NA LATA 2014-2020** - programy te mają międzynarodowy charakter, kładą nacisk na współpracę polskich beneficjentów z zagranicznymi partnerami. Przedsięwzięcia mogą dotyczyć m.in. ochrony dziedzictwa kulturowego i środowiska, rozbudowy infrastruktury, rozwoju przedsiębiorczości oraz edukacji. Na realizację Programów EWT przewidziano 700 mln euro. Największy z tych programów to *Interreg Europa*, którego celem jest wzmacnianie efektywności polityki spójności poprzez zachęcanie do wymiany doświadczeń między podmiotami regionalnymi. Natomiast w ramach *Programu Polska-Słowacja 2014-2020* aż połowa środków na współpracę transgraniczną zostanie przeznaczona na ochronę i rozwój zasobów środowiska i dziedzictwa kulturowego.

Należy podkreślić, że wysokość nakładów przewidzianych na realizację zadań ujętych w MPI oszacowano głównie na podstawie studiów wykonalności, kosztorysów inwestorskich oraz wartości podobnych zadań, które zostały już zrealizowane. Koszty poszczególnych

przedsięwzięć mają zatem charakter szacunkowy i w kolejnych etapach ich przygotowania i realizacji mogą ulec zmianie (m.in. wskutek oszczędności poprzetargowych lub różnic kursowych). Dlatego też aktualne wartości poszczególnych zadań znajdują się w obowiązującej *Wieloletniej Prognozie Finansowej Województwa Małopolskiego* przyjętej uchwałą Semiku Województwa Małopolskiego.

#### Główne źródła finansowania MPI w układzie obszarów:

| OBSZAR  | POTENCJALNE ŹRÓDŁA FINANSOWANIA   |
|---|---|
| <b>Cyfrowa Małopolska</b>                             | Budżet Województwa, Regionalny Program Operacyjny Województwa Małopolskiego na lata 2014-2020.  |
| <b>Edukacja</b>                                       | Budżet Województwa, Regionalny Program Operacyjny Województwa Małopolskiego na lata 2014-2020, budżet jst, budżet podmiotów realizujących projekty, Budżet Państwa, Fundusz Rozwoju Kultury Fizycznej, Wojewódzki Wieloletni Program Rozwoju Bazy Sportowej, Wieloletni Narodowy Program Rozwoju Czytelnictwa.  |
| <b>Dziedzictwo kulturowe i przemysł czasu wolnego</b> | Budżet Województwa, Regionalny Program Operacyjny Województwa Małopolskiego na lata 2014-2020, Program Operacyjny Infrastruktura i Środowisko 2014-2020, budżet jst, budżet podmiotów realizujących projekty, Wojewódzki Fundusz Ochrony Środowiska i Gospodarki Wodnej, Narodowy Fundusz Rewaloryzacji Zabytków Krakowa, Programy Europejskiej Współpracy Terytorialnej 2014-2020. |
| <b>Ochrona środowiska</b>                             | Budżet Województwa, Regionalny Program Operacyjny Województwa Małopolskiego na lata 2014-2020, budżet jst, budżet podmiotów realizujących projekty, Wojewódzki Fundusz Ochrony Środowiska i Gospodarki Wodnej, Narodowy Fundusz Ochrony Środowiska i Gospodarki Wodnej, Program LIFE, Programy Europejskiej Współpracy Terytorialnej 2014-2020.                                     |
| <b>Rozwój gospodarczy</b>                             | Budżet Województwa, Regionalny Program Operacyjny Województwa Małopolskiego na lata 2014-2020.  |
| <b>Transport</b>                                      | Budżet Województwa, Regionalny Program Operacyjny Województwa Małopolskiego na lata 2014-2020, Program Operacyjny Infrastruktura i Środowisko 2014-2020, budżet jst, Budżet Państwa, Programy Europejskiej Współpracy Terytorialnej 2014-2020, Fundusz Kolejowy.  |
| <b>Zdrowie</b>  | Budżet Województwa, Regionalny Program Operacyjny Województwa Małopolskiego na lata 2014-2020, Program Operacyjny Infrastruktura i Środowisko 2014-2020, budżet podmiotów realizujących projekty, Państwowy Fundusz Rehabilitacji Osób Niepełnosprawnych, Narodowy Fundusz Rewaloryzacji Zabytków Krakowa.  |
| <b>Polityka społeczna</b>                             | Budżet Województwa, Regionalny Program Operacyjny Województwa Małopolskiego na lata 2014-2020, Program Operacyjny Wiedza Edukacja Rozwój 2014-2020, budżet podmiotów realizujących projekty.  |
| <b>Rynek pracy</b>                                    | Budżet Województwa, Regionalny Program Operacyjny Województwa Małopolskiego na lata 2014-2020, Program Operacyjny Wiedza Edukacja Rozwój 2014-2020, Budżet Państwa, Programy Europejskiej Współpracy Terytorialnej 2014-2020.   |
| <b>Polityka rozwoju</b>                               | Budżet Województwa, Regionalny Program Operacyjny Województwa Małopolskiego na lata 2014-2020, budżet podmiotów realizujących projekty, Budżet Państwa, pozostałe zewnętrzne źródła finansowania, w tym programy Europejskiej Współpracy Terytorialnej 2014-2020.   |

**ZAŁĄCZNIK: WYKAZ PROJEKTÓW INWESTYCYJNYCH PLANOWANYCH DO REALIZACJI  
W LATACH 2015-2023**

**CYFROWA MAŁOPOLSKA**

|            |  |  |
|------------|--|--|
| <b>CM1</b> | <b>REGIONALNY SYSTEM<br/>CYFROWYCH REJESTRÓW<br/>GEODEZYJNYCH</b>  | <b>ZAKRES PRZEDMIOTOWY PROJEKTU</b><br><br><i>Większa dostępność i jakość e-usług publicznych oraz otwarty dostęp do informacji sektora publicznego w obszarze informacji przestrzennej, poprawa jakości rejestrów publicznych gromadzonych w państwowym zasobie geodezyjnym i kartograficznym, interoperacyjność danych przestrzennych w ramach krajowej, regionalnej i lokalnej infrastruktury informacji przestrzennej.</i>                   |
| <b>PK</b>  |  |  |
| <b>CM2</b> | <b>ZINTEGROWANY SYSTEM<br/>INFORMATYCZNY –<br/>NARZĘDZIA IT<br/>WSPOMAGAJĄCE<br/>ZARZĄDZANIE<br/>WOJEWÓDZTWE<br/>MAŁOPOLSKIM</b> | <b>ZAKRES PRZEDMIOTOWY PROJEKTU</b><br><br><i>Rozszerzenie zintegrowanego systemu informatycznego wspomagającego zarządzanie Województwem Małopolskim w UMWM poprzez wdrożenie:</i><br><br><i>1) modułu zarządzania wszystkimi rejestrami i bazami danych;<br/>2) modułu otwartych danych;<br/>3) systemu Business Intelligence oraz CRM;<br/>4) modułu zintegrowanego systemu ds. planowania i obsługi finansowo-księgowej.</i>                 |
| <b>PK</b>  |  |  |
| <b>CM3</b> | <b>ZINTEGROWANY SYSTEM<br/>INFORMATYCZNY –<br/>BEZPIECZEŃSTWO<br/>I CHMURA PRYWATNA</b>  | <b>ZAKRES PRZEDMIOTOWY PROJEKTU</b><br><br><i>Wdrożenie systemu służącego do budowy chmury prywatnej, będącej podstawą do udostępniania usług teleinformatycznych, realizowanych przez Urząd Marszałkowski w ramach obsługi wewnętrznych potrzeb informatycznych. Podniesienie jakości oraz bezpieczeństwa wewnętrznych usług, jak administrowanie sprzętem i oprogramowaniem mające na celu zapewnienie prawidłowej i ciągłej pracy Urzędu.</i> |
| <b>PK</b>  |  |  |

## EDUKACJA

|                              |
|------------------------------|
| zadania infrastrukturalne    |
| zadania nieinfrastrukturalne |

|     |   |   |
|-----|---|---|
| ED1 |   | <b>ZAKRES PRZEDMIOTOWY PROJEKTU</b>   |
| PK  | <b>MAŁOPOLSKIE CENTRUM NAUKI</b>  | <i>Utworzenie regionalnego centrum popularyzowania nauki i innowacji w postaci Centrum Nauki.</i>   |
| ED2 |   | <b>ZAKRES PRZEDMIOTOWY PROJEKTU</b>   |
| PK  | <b>MAŁOPOLSKA CHMURA EDUKACYJNA (MCHÉ)</b>  | <i>Budowa infrastruktury publicznej e-usługi edukacyjnej służącej przekazywaniu wiedzy oraz przybliżaniu osiągnięć naukowych uczelni wyższych, przy wykorzystaniu technologii informacyjnych i telekomunikacyjnych uczniom w Małopolsce. Zakup sprzętu informatycznego dla Małopolskich Centrów Doskonalenia Nauczycieli i bibliotek pedagogicznych będących jednostkami Samorządu Województwa.</i> |
| ED3 |   | <b>ZAKRES PRZEDMIOTOWY PROJEKTU</b>   |
|     | <b>BUDOWA HALI SPORTOWEJ I ROZBUDOWA CZĘŚCI DYDAKTYCZNEJ Z ZAPLECZEM SPORTOWYM I ZAGOSPODAROWANIEM TERENU PRZY ZESPOLE SZKÓŁ MISTRZOSTWA SPORTOWEGO W ZAKOPANEM</b>   | <i>Utworzenie nowoczesnego kompleksu sportowego obejmującego salę sportową do rozgrywek sportowych oraz zajęć treningowych (widownia na ok. 200 miejsc siedzących) w pełni wyposażoną w sprzęt sportowy. Rozbudowa części dydaktycznej szkoły wraz z budową boiska sportowego wielofunkcyjnego oraz zagospodarowanie terenu wokół szkoły.</i>   |
| ED4 |   | <b>ZAKRES PRZEDMIOTOWY PROJEKTU</b>   |
| K   | <b>MODERNIZACJA BAZY DYDAKTYCZNEJ MAŁOPOLSKICH OŚRODKÓW WYCHOWAWCZYCH PROWADZONYCH PRZEZ WOJEWÓDZTWO MAŁOPOLSKIE – „BUDOWA SALI SPORTOWEJ PRZY ZESPOLE PLACÓWEK OPIEKUŃCZO-WYCHOWAWCZYCH W WIELKICH DROGACH I ADAPTACJA ISTNIEJĄCEJ SALI GIMNASTYCZNEJ NA POTRZEBY ZAPLECZA SANITARNO-TECHNICZNEGO”</b> | <i>Rozwój bazy dydaktycznej Młodzieżowego Ośrodka Wychowawczego w Wielkich Drogach poprzez budowę nowej pełnowymiarowej hali sportowej.</i>   |



|     |   |   |
|-----|---|---|
| ED5 | <p>MODERNIZACJA BAZY<br/>DYDAKTYCZNEJ<br/>MAŁOPOLSKICH OŚRODKÓW<br/>WYCHOWAWCZYCH<br/>PROWADZONYCH PRZEZ<br/>WOJEWÓDZTWO MAŁOPOLSKIE</p>      | <p><b>ZAKRES PRZEDMIOTOWY PROJEKTU</b></p> <p><i>Poszerzenie i rewitalizacja istniejącej bazy dydaktyczno-wychowawczej obejmujące: budowę internatu ze stołówką, pomieszczeniami administracyjnymi i salą gimnastyczną, modernizację budynku szkoły oraz zagospodarowanie terenu, budowa ogrodzenia i małej architektury.</i></p>   |
| K   | <p>– „ROZBUDOWA I<br/>MODERNIZACJA<br/>MŁODZIEŻOWEGO OŚRODKA<br/>WYCHOWAWCZEGO W MSZANIE<br/>DOLNEJ”</p>                                      |   |
| ED6 | <p>AKADEMIA RÓWNYCH SZANS<br/>– WSPIERANIE ROZWOJU<br/>KOMPETENCJI KLUCZOWYCH<br/>UCZNIÓW SZKÓŁ<br/>PODSTAWOWYCH I<br/>GIMNAZJÓW W GMINIE</p> | <p><b>ZAKRES PRZEDMIOTOWY PROJEKTU</b></p> <p><i>Podniesienie kompetencji kluczowych 172 uczniów i uczennic szkół podstawowych i gimnazjów, dla których organem prowadzącym jest Gmina Kamionka Wielka, w zakresie matematyki, przedmiotów przyrodniczych, kompetencji informatycznych, porozumiewania się w języku angielskim oraz wzmocnienie szans indywidualnego rozwoju poprzez wzrost kompetencji 70 nauczycieli pracujących w szkołach biorących udział w projekcie oraz zakup sprzętu TIK i pomocy dydaktycznych do tych szkół.</i></p> |
| K   | <p>KAMIONKA WIELKA</p>  |   |
| ED7 | <p>MODERNIZACJA KSZTAŁCENIA<br/>ZAWODOWEGO W<br/>MAŁOPOLSCE II</p>  | <p><b>ZAKRES PRZEDMIOTOWY PROJEKTU</b></p> <p><i>Organizacja Festiwalu Zawodów, doradztwo zawodowe dla uczniów szkół gimnazjalnych, pozaszkolne formy kształcenia, programy stażowe dla uczniów, doposażenie placówek w sprzęt i materiały dydaktyczne oraz utworzenie Centrów Kompetencji Zawodowych w branży społeczno-medycznej i turystyczno-gastronomicznej.</i></p>   |
| PK  |   |   |
| ED8 | <p>REGIONALNY PROGRAM<br/>STYPENDIALNY</p>  | <p><b>ZAKRES PRZEDMIOTOWY PROJEKTU</b></p> <p><i>Stypendia dla uczniów uzdolnionych, szczególnie osób niepełnosprawnych, zamieszkujących obszary wiejskie i pochodzące z rodzin wielodzietnych. Wsparcie w obszarze rozwoju uzdolnień i pogłębiania zainteresowań i aktywności edukacyjnej uczniów.</i></p>   |
| PK  |   |   |

|      |  |  |
|------|--|--|
| ED9  |  | <b>ZAKRES PRZEDMIOTOWY PROJEKTU</b>  |
| PK   | <b>MAŁOPOLSKIE TALENTY</b>   | <i>Wdrożenie mechanizmów odkrywania, kształtowania i wspierania talentów w Małopolsce - wsparcie, rozwój uzdolnień oraz pogłębianie zainteresowań i aktywności edukacyjnej uczniów, co pozwoli na podniesienie poziomu efektywności nauczania oraz kształtowanie kompetencji niezbędnych na rynku pracy. Wsparcie także dla uczniów zamieszkujących obszary wiejskie i pochodzących z rodzin wielodzietnych.</i> |
| ED10 |  | <b>ZAKRES PRZEDMIOTOWY PROJEKTU</b>  |
| PK   | <b>MAŁOPOLSKA CHMURA EDUKACYJNA- NOWY MODEL NAUCZANIA (10.1.4)</b>   | <i>Stworzenie ram współpracy uczelni wyższych ze szkołami ponadgimnazjalnymi dla rozbudzania i rozwijania zainteresowań młodzieży kierunkami kształcenia zgodnymi z inteligentną specjalizacją regionu, przy wykorzystaniu technologii informatycznych i telekomunikacyjnych.</i>  |
| ED11 |  | <b>ZAKRES PRZEDMIOTOWY PROJEKTU</b>  |
| K    | <b>INNOWACYJNE ROZWIĄZANIA W PRAKTYCZNEJ NAUCE JEŹDZIECTWA</b>   | <i>Opracowanie i wdrożenie nowego rozwiązania w formie schematu dotyczącego organizacji i funkcjonowania kształcenia praktycznego w zawodzie jeździec i hodowca koni oraz innowacyjnych form nauczania do zastosowania w praktycznej nauce zawodu przez podmioty z kraju i z zagranicy, tworzące sieć współpracy w tym obszarze.</i>   |
| ED12 |  | <b>ZAKRES PRZEDMIOTOWY PROJEKTU</b>  |
| K    | <b>INNOWACYJNE ROZWIĄZANIA CYFROWE W SZKOŁACH PODSTAWOWYCH POWIATU NOWOSĄDECKIEGO</b>  | <i>Wsparcie rozwoju kompetencji w zakresie programowania i algorytmiki oraz technologii informacyjnych i komunikacyjnych 18 nauczycieli edukacji wczesnoszkolnej, 30 pracowników bibliotek publicznych oraz publicznych domów kultury, 288 uczniów edukacji wczesnoszkolnej. Zakup sprzętu teleinformatycznego i pomocy dydaktycznych do 18 szkół z terenu 9 gmin powiatu nowosądeckiego.</i>                    |
| ED13 |  | <b>ZAKRES PRZEDMIOTOWY PROJEKTU</b>  |
| K    | <b>TRANSFER, ADAPTACJA ORAZ WDRAŻANIE INNOWACYJNYCH ROZWIĄZAŃ W ZAKRESIE ROZWIJANIA UMIEJĘTNOŚCI UCZNIÓW SZKÓŁ BUDOWLANYCH W OBSZARZE JĘZYKA OBCEGO UKIERUNKOWANEGO ZAWODOWO I KOMPETENCJI PERSONALNO-SPOŁECZNYCH, W RAMACH SIECI WSPÓŁPRACY</b> | <i>Zwiększenie zdolności do zatrudnienia uczniów szkół budowlanych poprzez zaadaptowanie od partnera ponadnarodowego innowacyjnych rozwiązań metodycznych w zakresie rozwijania umiejętności w obszarze efektów dla wszystkich zawodów tj. języka obcego (angielskiego) ukierunkowanego zawodowo oraz kompetencji personalno-społecznych.</i>  |

## DZIEDZICTWO KULTUROWE I PRZEMYSŁY CZASU WOLNEGO

|  |                              |
|--|------------------------------|
|  | zadania infrastrukturalne    |
|  | zadanie nieinfrastrukturalne |

|     |   |  |
|-----|---|--|
| KD1 |   | <p><b>ZAKRES PRZEDMIOTOWY PROJEKTU</b></p> <p><i>Wykonanie prac przygotowawczych, w tym opracowanie dokumentacji technicznej, przeprowadzenie konkursu na koncepcje architektoniczno-urbanistyczną, oraz prace projektowe – przygotowanie dokumentacji projektowo-kosztorysowej, weryfikacja dokumentacji technicznej projektowo-kosztorysowej oraz przetarg na Generalnego Wykonawcę i Inwestora Zastępczego.</i></p> |
|     | CENTRUM MUZYKI W KRAKOWIE   |  |
| KD2 | <p style="background-color: #800000; color: white; padding: 2px;">WALORYZACJA ZABYTKOWEGO<br/>GMACHU GŁÓWNEGO MUZEUM<br/>ARCHEOLOGICZNEGO<br/>W KRAKOWIE DLA WZMOCNIENIA<br/>FUNKCJI MUZEALNYCH</p>   | <p><b>ZAKRES PRZEDMIOTOWY PROJEKTU</b></p> <p><i>Remont konserwatorski gmachu Głównego Muzeum Archeologicznego w Krakowie, budowa recepcji i odnowienie renesansowych ogrodów wraz z dostosowaniem całego kompleksu do nowych funkcji ekspozycyjnych, edukacyjnych i turystycznych.</i></p>  |
| K   |   |  |
| KD3 | <p style="background-color: #800000; color: white; padding: 2px;">REWALORYZACJA ZESPOŁU<br/>ZABYTKOWYCH BUDOWLI<br/>INŻYNIERYJNYCH DAWNEGO<br/>LOTNISKA RAKOWICE-CZYŻYNY<br/>WRAZ Z ADAPTACJĄ NA POTRZEBY<br/>MUZEUM LOTNICTWA POLSKIEGO<br/>W KRAKOWIE</p> | <p><b>ZAKRES PRZEDMIOTOWY PROJEKTU</b></p> <p><i>Remont zabytkowych budowli lotniskowych, stworzenie nowoczesnych ekspozycji, należyte zabezpieczenie zbiorów i ich digitalizacja oraz uporządkowanie i rewaloryzacja przestrzeni.</i></p>   |
| K   |   |  |
| KD4 | <p style="background-color: #800000; color: white; padding: 2px;">UDOSTĘPNIANIE ZASOBÓW<br/>DZIEDZICTWA _ Utworzenie<br/>OŚRODKA DZIEDZICTWA KULTURY<br/>NIEMATERIALNEJ W ZESPOLE<br/>PARKOWO-DWORSKIM W<br/>DĄBROWEJ</p>                                   | <p><b>ZAKRES PRZEDMIOTOWY PROJEKTU</b></p> <p><i>Stworzenie pierwszej w Polsce placówki specjalizującej się w ochronie niematerialnego dziedzictwa kulturowego.</i></p>  |
| K   |   |  |
| KD5 | <p style="background-color: #800000; color: white; padding: 2px;">ZACHOWANIE, RESTAURACJA I<br/>PREZENTACJA AUTENTYZMU<br/>ZAMKU LIPOWIEC I ROZWÓJ<br/>NADWIŚLAŃSKIEGO PARKU<br/>ETNOGRAFICZNEGO<br/>W WYGIEŁZOWIE</p>                                      | <p><b>ZAKRES PRZEDMIOTOWY PROJEKTU</b></p> <p><i>Poprawa stanu technicznego i powstrzymanie destrukcji substancji zabytkowej zamku Lipowiec oraz uatrakcyjnienie ekspozycji w skansenie poprzez odtworzenie zabytkowego spichlerza z Bobrka.</i></p>   |
| K   |   |  |

|      |   |   |
|------|---|---|
| KD6  |   | <b>ZAKRES PRZEDMIOTOWY PROJEKTU</b>   |
| K    | <b>REMONT KONSERWATORSKI I<br/>MODERNIZACJA ZABYTKOWEGO<br/>OBIEKTU STANOWIĄCEGO SIEDZIBĘ<br/>KRAKOWSKIEJ FILHARMONII</b>         | <i>Zabezpieczenie i utrwalenie substancji zabytkowej, zahamowanie procesów destrukcyjnych, wyeksponowanie walorów architektonicznych i estetycznych oraz poprawa efektywności funkcjonowania budynku Filharmonii Krakowskiej poprzez wykonanie prac konserwatorskich i budowlanych.</i>   |
| KD7  | <b>REWALORYZACJA, KONSERWACJA<br/>I ROZSZERZENIE PUBLICZNYCH<br/>FUNKCJI ZABYTKOWYCH</b>  | <b>ZAKRES PRZEDMIOTOWY PROJEKTU</b>   |
| K    | <b>OBIEKTÓW MUZEUM<br/>OKRĘGOWEGO W TARNOWIE</b>  | <i>Poprawa stanu technicznego i zabezpieczenie cennych obiektów zabytkowych oraz stworzenie nowoczesnych przestrzeni dla funkcji ekspozycyjnych, edukacyjnych, konserwatorskich. Pracami inwestycyjnymi objęte zostaną 3 zabytkowe kamienice: Rynek 20 i 21 oraz Kapitulna 9.</i>   |
| KD8A | <b>REWALORYZACJA<br/>I MODERNIZACJA ZABYTKOWYCH<br/>BUDYNKÓW MUZEUM<br/>TATRZAŃSKIEGO W ZAKOPANEM</b>                             | <b>ZAKRES PRZEDMIOTOWY PROJEKTU</b>   |
| K    | <b>DLA ZACHOWANIA I PREZENTACJI<br/>UNIKATOWEGO DZIEDZICTWA<br/>KULTUROWEGO PODHALA</b>   | <i>Prace restauratorskie i modernizacyjne na 3 obiektach ceglanych Muzeum Tatrzańskiego w Zakopanem: Gmachu Głównego Muzeum, Muzeum Kornela Makuszyńskiego i Galerii Sztuki im. Włodzimierza i Jerzego Kulczyckich oraz modernizacja wnętrz obiektów i urządzenie terenu.</i>   |
| KD8B | <b>REWALORYZACJA<br/>I MODERNIZACJA ZABYTKOWYCH<br/>DREWNIANYCH BUDYNKÓW<br/>MUZEUM TATRZAŃSKIEGO</b>                             | <b>ZAKRES PRZEDMIOTOWY PROJEKTU</b>   |
| K    | <b>W ZAKOPANEM DLA ZACHOWANIA I<br/>PREZENTACJI UNIKATOWEGO<br/>DZIEDZICTWA KULTUROWEGO<br/>PODHALA</b>                           | <i>Prace restauratorskie i modernizacyjne na 6 obiektach drewnianych Muzeum Tatrzańskiego w Zakopanem: Muzeum Stylu Zakopiańskiego w willi Koliba, Galerii Sztuki XX wieku w willi Oksza, Galerii Władysława Hasióra, Muzeum Stylu Zakopiańskiego – inspiracje im. M. i B. Dembowskich, Zagrodzie Sołtysów w Jurgowie, Zagrodzie Korkoszów w Czarnej Górze oraz modernizacja wnętrz obiektów i urządzenie terenu.</i>   |
| KD9  |   | <b>ZAKRES PRZEDMIOTOWY PROJEKTU</b>   |
|      | <b>ETNOGRAFIA BEZ GRANIC.<br/>REWALORYZACJA ZABYTKOWYCH<br/>OBIEKTÓW MUZEUM</b>   |   |
| K    | <b>ETNOGRAFICZNEGO W KRAKOWIE<br/>UMOŻLIWIAJĄCA ROZWÓJ<br/>TOŻSAMOŚCI, WIĘZÓW<br/>SPOŁECZNYCH ORAZ<br/>POZYTYWNYCH POSTAW XXI</b> |   |
|      | <b>WIEKU</b>  | <i>Stworzenie nowej, markowej wystawy stałej, wprowadzenie rozwojowych funkcji edukacyjnych oraz wzmocnienie potencjału ekonomicznego Muzeum. Prace remontowe, budowlane i adaptacyjne prowadzone na budynkach przy ul. Krakowskiej 46 i przy Placu Wolnica 1. Nadanie nowych funkcji budynkowi folwarku przy ul. Babińskiego, tj. magazynu studyjnego ze zbiorami Muzeum Etnograficznego, otwartego dla zwiedzających, pracowni edukacyjnej i naukowej, otwartych pracowni konserwatorskich, a także aranżacja otoczenia w celu ochrony i wzmocnienia wartości widokowych zabytku.</i> |

|       |   |   |
|-------|---|---|
| KD10  | MODERNIZACJA INFRASTRUKTURY TECHNICZNEJ TEATRU IM.  | <b>ZAKRES PRZEDMIOTOWY PROJEKTU</b>   |
| K     | JULIUSZA SŁOWACKIEGO W KRAKOWIE WRAZ Z ZAKUPEM WYPOSAŻENIA DO PROWADZENIA DZIAŁALNOŚCI KULTURALNEJ    | <i>Unowocześnienie i uzupełnienie sprzętu koniecznego do prowadzenia działalności kulturalnej w obiektach Teatru, poprawa dostępności zasobów kultury posiadanych przez Teatr przy użyciu nowoczesnych technologii-zakup sprzętu i oprogramowania do mappingu, system informacji wizualnej, a także poprawa warunków do prowadzenia działalności kulturalnej.</i>   |
| KD11  | II ETAP MODERNIZACJI CENTRUM SZTUKI MOŚCICE – SALA WIDOWISKOWA SPEŁNIAJĄCA                            | <b>ZAKRES PRZEDMIOTOWY PROJEKTU</b>   |
| K     | NOWOCZESNE WYMAGANIA PUBLICZNOŚCI, ARTYSTÓW, WYMOGI BEZPIECZEŃSTWA                                    | <i>Dostosowanie pomieszczeń i systemów do obowiązujących wymogów technicznych i parametrów dla nowoczesnych centrów kultury, zapewniające prawidłowe funkcjonowanie sali widowiskowej podczas prezentacji muzycznych, teatralnych, kina, konferencji i innych.</i>  |
| KD12  | REWALORYZACJA I KONSERWACJA ZABYTKOWEGO OBIEKTU PRZY  | <b>ZAKRES PRZEDMIOTOWY PROJEKTU</b>   |
| K     | UL. JAGIELLOŃSKIEJ 56 W NOWYM SĄCZU, DLA ZACHOWANIA I PREZENTACJI DZIEDZICTWA KULTUROWEGO SĄDECCZYZNY | <i>Zakup i adaptacja budynku przy ul. Jagiellońskiej 56 na siedzibę Muzeum Okręgowego w Nowym Sączu wraz z niezbędnymi pracami konserwatorskimi, restauratorskimi i budowlanymi. Nadanie budynkowi funkcji wystawienniczo-magazynowo-administracyjnych.</i>   |
| KD13  | KONSERWACJA I REMONT OBIEKTÓW ZABYTKOWYCH SĄDECKIEGO PARKU  | <b>ZAKRES PRZEDMIOTOWY PROJEKTU</b>   |
| K     | ETNOGRAFICZNEGO W NOWYM SĄCZU   | <i>Konserwacja i remont obiektów zabytkowych Skansenu - wymiana zniszczonych materiałów i elementów na nowe (identyczne), co poprawi stan infrastruktury kultury oraz podniesie atrakcyjność ekspozycji.</i>  |
| KD14A | PRZY WIEJSKIEJ DRODZE – W RYTMIE DAWNYCH ZAKŁADÓW PRZEMYSŁOWYCH I PRACOWNI RZEMIEŚLNICZYCH            | <b>ZAKRES PRZEDMIOTOWY PROJEKTU</b>   |
| K     |   | <i>Przeprowadzenie rekonstrukcji lub odbudowy 3 obiektów (magła, farbiarni, budynku mieszkalno-gospodarczego) wraz z infrastrukturą techniczną w ramach Muzeum – Orawskiego Parku Etnograficznego w Zubrzyce Górnej oraz odbudowa, konserwacja i remonty obiektów wraz z infrastrukturą techniczną w ramach Muzeum Okręgowego w Nowym Sączu – Sądeckim Parku Etnograficznym w Nowy Sączu. Ochrona i promocja dawnych zawodów rzemieślniczych i codziennych zajęć m.in. na terenach Orawy i Sądecczyzny.</i> |

|       |   |  |
|-------|---|--|
| KD14B |   | <p><b>ZAKRES PRZEDMIOTOWY PROJEKTU</b></p> <p><i>Stworzenie nowych form aktywności na obszarze polsko-słowackiego pogranicza poprzez wprowadzenie nowatorskich form udostępniania dziedzictwa kulturowego dla różnych grup odbiorców. Projekt realizowany w partnerstwie z: Muzeum dwory Karwacjanów i Gładyszów w Gorlicach, Muzeum Okręgowe w Nowym Sączu, Muzeum Tatrzańskie im. dr. T. Chałubińskiego w Zakopanem, Muzeum Nadwiślański Park Etnograficzny w Wygiełzowie i zamek Lipowiec, Muzeum Orawski Park Etnograficzny w Zubrzyce Górnej oraz Miejski Dom Kultury w Czechowicach – Dziedzicach.</i></p> |
| K     | <p><b>MUZEA OTWARTE – ROZSZERZENIE<br/>MOŻLIWOŚCI PROGRAMOWYCH<br/>INSTYTUCJI KULTURY POGRANICZA<br/>POLSKO-SŁOWACKIEGO</b></p>   |  |
| KD15  |   | <p><b>ZAKRES PRZEDMIOTOWY PROJEKTU</b></p> <p><i>Budowanie i promowanie zrównoważonej turystyki, poprzez stworzenie nowej oferty produktowej pogranicza polsko-słowackiego, prezentującej dziedzictwo przyrodniczo-kulturowe związane z tradycjami wołoskimi w Karpatach.</i></p>  |
| K     | <p><b>SZLAK KULTURY WOŁOSKIEJ</b></p>   |  |
| KD16  |   | <p><b>ZAKRES PRZEDMIOTOWY PROJEKTU</b></p> <p><i>Zachowanie zabytków architektury drewnianej (w tym sakralnej) poprzez zapewnienie ochrony i opieki konserwatorskiej, zabezpieczenie przed pożarem i klęskami żywiołowymi oraz lepszą promocję oferty i szersze udostępnienie dla zwiedzających.</i></p>   |
| K     | <p><b>SKANSENOVA _SYSTEMOWA<br/>OPIEKA NAD DZIEDZICTWEM<br/>W MAŁOPOLSKICH MUZEACH NA<br/>WOLNYM POWIETRZU</b></p>  |  |
| KD17  |   | <p><b>ZAKRES PRZEDMIOTOWY PROJEKTU</b></p> <p><i>Stworzenie nowoczesnej platformy cyfrowej, która ułatwi dostęp do informacji z dziedziny turystyki, zaplanowanie podróży, umożliwi pobranie materiałów informacyjnych o Małopolsce, a także ułatwi samodzielne zwiedzanie regionu.</i></p>  |
| PK    | <p><b>M-MSIT – MOBILNY MAŁOPOLSKI<br/>SYSTEM INFORMACJI<br/>TURYSTYCZNEJ</b></p>  |  |
| KD18  |   | <p><b>ZAKRES PRZEDMIOTOWY PROJEKTU</b></p> <p><i>Poszerzenie i ułatwienie dostępu do cyfrowych zasobów polskiego dziedzictwa kulturowego za pośrednictwem Internetu oraz udostępnienie aktualnych dzieł udostępnianych przez twórców kultury, instytucje publiczne oraz zaangażowanych partnerów (projekt stanowi rozwinięcie Małopolskiej Biblioteki Cyfrowej).</i></p>   |
| K     | <p><b>MAŁOPOLSKA BIBLIOTEKA<br/>CYFROWA W HORYZONCIE 21.<br/>WIEKU – STWORZENIE<br/>INNOWACYJNEJ PLATFORMY<br/>UDOSTĘPNIANIA REGIONALNYCH<br/>ZASOBÓW CYFROWYCH W<br/>WOJEWÓDZKIEJ BIBLIOTECE<br/>PUBLICZNEJ W KRAKOWIE</b></p> |  |

|       |   |  |
|-------|---|--|
| KD20A | <b>REWITALIZACJA PRZESTRZENI PUBLICZNEJ W OTOCZENIU STAROSTWA POWIATOWEGO W ZAKOPANEM ORAZ TEATRU IM. ST. I. WITKIEWICZA W ZAKOPANEM</b>      | <b>ZAKRES PRZEDMIOTOWY PROJEKTU</b><br><i>Modernizacja parkingu i jego otoczenia przed budynkami Starostwa Powiatowego w Zakopanem oraz Teatru im. St. I. Witkiewicza w Zakopanem.</i>   |
| K     |   |  |
| KD20B | <b>BUDOWA I WYPOSAŻENIE SCENY „ATELIER” W TEATRZE WITKACEGO W ZAKOPANEM</b>   | <b>ZAKRES PRZEDMIOTOWY PROJEKTU</b><br><i>Poszerzenie oferty Teatru Witkacego w Zakopanem poprzez dotarcie do nowych grup odbiorców (dzieci, młodzież szkolna, turyści) dzięki organizacji dedykowanych im zajęć oraz warsztatów artystycznych, psychologicznych, socjologicznych, filozoficznych, „ATELIER” służące też jako zaplecze dla Teatru Witkacego m.in. z garderobą, pracownią plastyczną i multimedialną, salą muzyczną, archiwum Teatru, pomieszczeniem administracyjnym, zapleczem sanitarno-socjalnym itp.</i> |
| K     |   |  |
| KD21  | <b>CYFROWE PRZETWORZENIE I UDOSTĘPNIENIE ZBIORÓW 2D W MUZEUM TATRZAŃSKIM</b>  | <b>ZAKRES PRZEDMIOTOWY PROJEKTU</b><br><i>Opracowanie kompletnego systemu udostępniania treści cyfrowych będących odwzorowaniem wyjątkowych artefaktów Muzeum Tatrzańskiego, uporządkowanie i zdigitalizowanie archiwaliów, albumów i książek dzięki odpowiedniemu sprzętowi, a następnie udostępnianie zbiorów poprzez portal internetowy.</i>  |
| K     |   |  |
| KD22  | <b>EKSPOZYCJA PT. KRZYSZTOF PENDERECKI – DZIEDZICTWO POLSKIEJ MUZYKI XX I XXI WIEKU W EUROPEJSKIM CENTRUM MUZYKI KRZYSZTOFA PENDERECKIEGO</b> | <b>ZAKRES PRZEDMIOTOWY PROJEKTU</b><br><i>Stworzeniu nowoczesnej, interaktywnej ekspozycji, prezentującej dorobek polskiej muzyki XX i XXI wieku.</i>  |
| K     |   |  |
| KD23  | <b>WIRTUALNA MAŁOPOLSKA</b>   | <b>ZAKRES PRZEDMIOTOWY PROJEKTU</b><br><i>Rozbudowa systemu informatycznego Wirtualne Muzea Małopolski w warstwie publikacyjnej i archiwizacyjnej, infrastruktury sprzętowej i oprogramowania, dzięki czemu możliwa będzie digitalizacja kolejnych zasobów kultury i dziedzictwa regionalnego oraz rozwijanie części merytorycznej portalu poprzez tworzenie wirtualnych wystaw tematycznych, ścieżek edukacyjnych i aplikacji mobilnych (w tym augmented reality), dedykowanych konkretnym zbiorom i tematom.</i>           |
| K     |   |  |

|      |   |  |
|------|---|--|
| KD24 | <b>MODERNIZACJA I REWITALIZACJA BUDYNKU BALETU OPERY KRAKOWSKIEJ PRZY UL. ŚW. TOMASZA 37 W KRAKOWIE</b>   | <b>ZAKRES PRZEDMIOTOWY PROJEKTU</b><br><i>Modernizacja i rewitalizacja zabytkowego budynku baletu i studia baletowego Opery Krakowskiej, przy ul. Św. Tomasza 37 w Krakowie. Prace adaptacyjno-konserwatorskie zwiększające powierzchnię użytkową oraz poprawa funkcjonalności budynku.</i>  |
| K    |   |  |
| KD25 | <b>MODERNIZACJA TECHNOLOGII SCENY OPERY KRAKOWSKIEJ W KRAKOWIE PRZY UL. LUBICZ 48</b>   | <b>ZAKRES PRZEDMIOTOWY PROJEKTU</b><br><i>Modernizacja w obszarze technologii Sceny Głównej, Sali Kameralnej i Antresoli (budynek D) Opery Krakowskiej przy ul. Lubicz 48 w Krakowie, mająca na celu poprawę jakości funkcjonowania infrastruktury obiektu, a także zakup trwałego wyposażenia dla prowadzenia działalności kulturalnej i edukacyjnej.</i>   |
| K    |   |  |
| KD26 | <b>MADE IN MAŁOPOLSKA</b>   | <b>ZAKRES PRZEDMIOTOWY PROJEKTU</b><br><i>Wzrost rozpoznawalności Małopolski jako marki budowanej w oparciu o potencjał marek różnych branż działających w regionie.</i>   |
| K    |   |  |
| KD27 | <b>MODERNIZACJA SIEDZIBY MAŁOPOLSKIEGO CENTRUM KULTURY SOKÓŁ W NOWYM SĄCZU ORAZ WYPOSAŻENIE W NOWE TECHNOLOGIE WZMACNIAJĄCE OFERTĘ KULTURALNĄ</b> | <b>ZAKRES PRZEDMIOTOWY PROJEKTU</b><br><i>Przeprowadzenie prac obejmujących przebudowę amfiteatru sali im. Lucjana Lipińskiego MCK Sokół oraz przystosowanie jej do potrzeb osób niepełnosprawnych, adaptację pomieszczenia recepcyjnego Galerii Sztuki Współczesnej BWA Sokół z przestrzenią holu na przestrzeń do prowadzenia działalności edukacyjnej, zakup i montaż sprzętu i wyposażenia z przeznaczeniem na działalność edukacyjną.</i> |
| K    |   |  |
| KD28 | <b>ZAKOPIAŃSKIE CENTRUM DOKUMENTACJI DZIEDZICTWA NIEMATERIALNEGO</b>  | <b>ZAKRES PRZEDMIOTOWY PROJEKTU</b><br><i>Zebraniu istniejących materiałów, jak wywiady i filmy, uzupełnienie ich kolejnymi będącymi świadectwem historii oraz sporządzenie katalogu dla takiego zbioru i zbudowanie zespołu narzędzi czyniących go dostępnym dla wszystkich zainteresowanych kulturą Podtatrze.</i>   |
| K    |   |  |
| KD29 | <b>MAŁOPOLSKA SZKOŁA TRADYCJI</b>   | <b>ZAKRES PRZEDMIOTOWY PROJEKTU</b><br><i>Ochrona niematerialnego dziedzictwa kulturowego Małopolski poprzez projekt edukacyjny polegający m.in na stworzeniu matecznika tradycji, organizację warsztatów muzykowania ludowego, tańca ludowego, tradycyjnych zawodów, rzemiosła i rękodzieła artystycznego, muzyczne i taneczne warsztaty mistrzowskie oraz regionalne spotkania kół gospodyń wiejskich.</i>                                   |
| K    |   |  |



|      |                                    |   |
|------|------------------------------------|---|
| KD30 |                                    | <b>ZAKRES PRZEDMIOTOWY PROJEKTU</b>   |
| K    | <b>MAŁOPOLSKA ŹRÓDŁEM TRADYCJI</b> | <p><i>Ochrona niematerialnego dziedzictwa kulturowego Małopolski poprzez prowadzenie procesów dokumentowania i archiwizacji wszelkich przejawów kultury tradycyjnej oraz udostępnianie ich z wykorzystaniem zaawansowanych technologicznie i nowoczesnych środków przekazu.</i></p> |

## OCHRONA ŚRODOWISKA

|  |                              |
|--|------------------------------|
|  | zadania infrastrukturalne    |
|  | zadania nieinfrastrukturalne |

|                                     |   |   |
|-------------------------------------|---|---|
| OS1                                 | MODERNIZACJA ENERGETYCZNA<br>WOJEWÓDZKICH BUDYNKÓW<br>UŻYTECZNOŚCI PUBLICZNEJ   | <b>ZAKRES PRZEDMIOTOWY PROJEKTU</b><br><br><i>Obniżenie energochłonności w sektorze budownictwa użyteczności publicznej Województwa Małopolskiego.</i>  |
| K                                   |   |   |
| OS2                                 | BUDOWA ŚCIEŻKI W KORONACH<br>DRZEW WRAZ Z WIEŻĄ<br>WIDOKOWĄ ORAZ OŚRODKA<br>REHABILITACJI ZWIERZĄT<br>CHRONIONYCH I DZIKICH | <b>ZAKRES PRZEDMIOTOWY PROJEKTU</b><br><br><i>Budowa ścieżki w koronach drzew, wieży widokowej, punktu informacyjnego oraz stworzenie centrum ochrony różnorodności biologicznej w postaci Ośrodka Rehabilitacji Zwierząt Dzikich i Chronionych dla Województwa Małopolskiego.</i>  |
| K                                   |   |   |
| OS3-<br>OS4<br>oraz<br>OS6-<br>OS11 |   | <b>ZAKRES PRZEDMIOTOWY PROJEKTU</b><br><br><i>Budowa 8 tras rowerowych (ok. 965 km razem z OS5 w ramach EWT):</i>   |
| PK                                  | BUDOWA ZINTEGROWANEJ SIECI<br>TRAS ROWEROWYCH W<br>WOJEWÓDZTWIE MAŁOPOLSKIM   | <ol style="list-style-type: none"> <li><i>1) Wiślana Trasa Rowerowa (WTR) o długości ok. 234 km, prowadząca m.in. doliną Wisły od granicy województwa śląskiego do granicy województwa świętokrzyskiego;</i></li> <li><i>2) EuroVelo4 (EV4) o długości ok. 88 km, prowadząca od połączenia z Wiślaną Trasą Rowerową w okolicach Niepołomic do granicy z województwem podkarpackim;</i></li> <li><i>3) EuroVelo11 (EV11) o długości ok. 174 km, mająca początek w Nowym Sączu, koniec za Proszowicami na granicy z województwem świętokrzyskim;</i></li> <li><i>4) VeloRaba (VR) o długości ok. 126 km, prowadząca doliną rzeki Raby, od Chabówki na południu do Wiślanej Trasy Rowerowej na północy;</i></li> <li><i>5) VeloSkawa (VSk) o długości ok. 116 km, prowadząca od Suchej Beskidzkiej do granicy województwa śląskiego;</i></li> <li><i>6) VeloDunajec (VD) o długości ok. 142 km, od Zakopanego do skrzyżowania z Wiślaną Trasą Rowerową;</i></li> <li><i>7) VeloPrądnik (VP) o długości ok. 60 km, prowadząca doliną rzeki Prądnik przez Ojców, Pieskową Skałę, Sułoszową, Olkusz do granicy województwa śląskiego;</i></li> <li><i>8) VeloRudawa (VRu) o długości ok. 47 km, prowadząca przez Puszcę Dulowską, wałami i brzegiem Rudawy od Trzebini do Krakowa.</i></li> </ol> |

|      |   |   |
|------|---|---|
| OS5  |   | <b>ZAKRES PRZEDMIOTOWY PROJEKTU</b>   |
| K/PK | <b>BUDOWA TRAS ROWEROWYCH W MAŁOPOLSCE - EUROVELO 11 (EV11) ETAP II WZDŁUŻ POPRADU</b>  | <i>Budowa odcinka trasy rowerowej EV11 o długości <b>ok. 7,74 km</b> doliną Popradu (na odcinku Muszyna, al. Zdrojowa – granica państwa oraz Milik – Andrzejówka po stronie słowackiej) oraz budowa dwóch kładek (Legnava – Milik oraz Andrzejówka – Ługi – Mały Lipnik).</i>   |
| OS12 |   | <b>ZAKRES PRZEDMIOTOWY PROJEKTU</b>   |
| K    | <b>PARKI KRAJOBRAZOWE NA TAK - EDUKACJA EKOLOGICZNA I OCHRONA BIORÓŻNORODNOŚCI NA TERENIE PARKÓW KRAJOBRAZOWYCH MAŁOPOLSKI</b>  | <i>Edukacja ekologiczna społeczeństwa (m.in. prelekcje, programy edukacyjne, filmy przyrodnicze, konkursy), promocja walorów przyrodniczych, kulturowych i krajobrazowych parków krajobrazowych Małopolski, czynna ochrona szczególnie cennych, rzadkich i zagrożonych gatunków oraz ich siedlisk, miejsc rozrodu i tras migracji, odtworzenie (rewitalizacja) chronionych elementów historyczno-kulturowych (Rezerwat przyrody „Okopy Konfederackie”), nadzór przyrodniczy nad działaniami ochronnymi oraz wykonanie zagospodarowania turystyczno-edukacyjnego.</i>                    |
| OS13 |   | <b>ZAKRES PRZEDMIOTOWY PROJEKTU</b>   |
| K    | <b>OPRACOWANIE PROJEKTÓW PLANÓW OCHRONY DLA TRZECH PARKÓW KRAJOBRAZOWYCH: BIELAŃSKO-TYŃIECKIEGO, DOLINKI KRAKOWSKIE I ORLICH GNIAZD ORAZ REZERWATU PRZYRODY OKOPY KONFEDERACKIE WRAZ Z URUCHOMIENIEM PUBLICZNEGO SYSTEMU INFORMACJI PRZESTRZENNEJ</b> | <i>Sporządzenie planów ochrony dla Bielańsko-Tynieckiego Parku Krajobrazowego, Parku Krajobrazowego „Dolinki Krakowskie” i Parku Krajobrazowego Orlich Gniazd wraz z opracowaniem zakresu planu zadań ochronnych dla położonych w granicach parków krajobrazowych obszarów Natura 2000 oraz sporządzenie planu ochrony dla rezerwatu przyrody „Okopy Konfederackie”. Uruchomienie i utrzymanie publicznego systemu informacji przestrzennej Zespołu Parków Krajobrazowych Województwa Małopolskiego zawierającego w szczególności dane zebrane w ramach opracowania planów ochrony.</i> |
| OS14 |   | <b>ZAKRES PRZEDMIOTOWY PROJEKTU</b>   |
| K    | <b>MAŁOPOLSKA W ZDROWEJ ATMOSFERZE</b>  | <i>Przyspieszenie realizacji Programu ochrony powietrza dla województwa małopolskiego poprzez zatrudnienie Ekodoradców, którzy będą wspierać mieszkańców gmin w działaniach na rzecz ochrony powietrza. Stworzenie serwisu jakości powietrza obejmującego prowadzenie prognoz dla obszaru województwa małopolskiego oraz największych miast, przygotowanie komunikatów o wprowadzeniu stopni zagrożenia zanieczyszczeniem powietrza.</i>  |

|      |  |   |
|------|--|---|
| OS16 |  | <p><b>ZAKRES PRZEDMIOTOWY PROJEKTU</b></p> <p><i>Ochrona różnorodności biologicznej łąk i pastwisk górskich poprzez prowadzenie zrównoważonej gospodarki pasterskiej (wypas owiec - na terenie Parków Krajobrazowych, obszarów chronionego krajobrazu oraz Natury 2000, zachowanie terenów krajobrazowych poprzez wypas owiec i odkrzaczenie pastwisk na ww. terenach) na powierzchni min. 3 000 ha przy udziale ok. 67 baców i ok. 15 000 sztuk zwierząt. Tworzenie infrastruktury pasterskiej oraz informacyjno-turystycznej, promocja tradycyjnych form gospodarowania na terenach górskich, które stanowią gwarancję zachowania równowagi pomiędzy środowiskiem przyrodniczym, a skutkami działalności człowieka.</i></p> |
| K    | <p><b>UTRZYMANIE RÓŻNORODNOŚCI BIOLOGICZNEJ ŁĄK I PASTWISK GÓRSKICH POPRZEZ PROWADZENIE GOSPODARKI PASTERSKIEJ</b></p> |   |

## ROZWÓJ GOSPODARCZY

|     |  |  |
|-----|--|--|
| RG1 | <b>PRZEDSIĘBIORCZA<br/>MAŁOPOLSKA – ROZWÓJ<br/>PRZEDSIĘBIORCZOŚCI<br/>TECHNOLOGICZNEJ W REGIONIE</b>                                       | <b>ZAKRES PRZEDMIOTOWY PROJEKTU</b><br><i>Organizacja i współorganizacja wydarzeń promujących przedsiębiorczość i postawy przedsiębiorcze, promocja przedsiębiorczości i oferty Województwa Małopolskiego dla start-up'ów oraz programy akceleracyjne dla start-up'ów.</i>   |
| K   |  |  |
| RG2 | <b>MAŁOPOLSKI FESTIWAL<br/>INNOWACJI – ETAP I ORAZ ETAP<br/>II</b>   | <b>ZAKRES PRZEDMIOTOWY PROJEKTU</b><br><i>Wsparcie oraz promocja innowacyjności, przedsiębiorczości, współpracy biznesu z nauką w szczególności w obszarach małopolskich inteligentnych specjalizacji.</i>   |
| K   |  |  |
| RG3 | <b>WDRAŻANIE REGIONALNEJ<br/>STRATEGII INTELIGENTNYCH<br/>SPECJALIZACJI</b>  | <b>ZAKRES PRZEDMIOTOWY PROJEKTU</b><br><i>Zapewnienie monitoringu, ewaluacji oraz aktualizacji regionalnej strategii inteligentnych specjalizacji wraz z procesem przedsiębiorczego odkrywania w obszarach inteligentnych specjalizacji.</i>   |
| K   |  |  |
| RG4 | <b>BUSINESS IN MAŁOPOLSKA –<br/>SUPPORT AND DEVELOPMENT<br/>FOR YOUR COMPANY</b>   | <b>ZAKRES PRZEDMIOTOWY PROJEKTU</b><br><i>Wsparcie procesu inwestycyjnego w Małopolsce, zwiększenie wsparcia działalności eksportowej małopolskich przedsiębiorstw oraz wzmocnienie znaczenia gospodarczej marki „Business in Małopolska” na arenie krajowej i międzynarodowej poprzez profesjonalną, ukierunkowaną na kluczowe branże Województwa Małopolskiego promocję gospodarczą.</i> |
| K   |  |  |
| RG5 | <b>INNOBRIDGE – INTERREG<br/>EUROPE – EUROPEJSKA<br/>WSPÓŁPRACA TERYTORIALNA<br/>2014-2020</b>   | <b>ZAKRES PRZEDMIOTOWY PROJEKTU</b><br><i>Usprawnienie transferu innowacji i wzmocnienie inteligentnego rozwoju regionu, wspomaganie w bardziej efektywnym i szybszym wykorzystywaniu prywatnych i publicznych wyników prac B+R, dzięki poprawie warunków współpracy na linii nauka-biznes.</i>  |
|     |  |  |
| RG6 | <b>STOB REGIONS – SUCCESSION<br/>AND TRANSFER OF BUSINESS IN<br/>REGIONS (STOB REGIONS –<br/>SUKCESJA I TRANSFER FIRM W<br/>REGIONACH)</b> | <b>ZAKRES PRZEDMIOTOWY PROJEKTU</b><br><i>Usprawnienie procesu sukcesji w małych i średnich przedsiębiorstwach, poprzez zwiększenie świadomości na temat prawidłowego przebiegu procesu transferu wśród przedsiębiorców, m.in. dzięki wymianie doświadczeń z innymi regionami oraz odpowiednie działania instytucji otoczenia biznesu i podmiotów publicznych w zakresie sukcesji.</i>     |
|     |  |  |

# TRANSPORT

| MAŁOPOLSKA KARTA AGLOMERACYJNA |  |  |
|--------------------------------|--|--|
| TR1                            | MAŁOPOLSKA KARTA<br>AGLOMERACYJNA – BUDOWA<br>SYSTEMU ZARZĄDZANIA<br>TRANSPORTEM ZBIOROWYM<br>W WOJEWÓDZTWIE<br>MAŁOPOLSKIM CZ. II                                   | <b>ZAKRES PRZEDMIOTOWY PROJEKTU</b><br><br><i>Budowa systemu informacji pasażerskiej na trasach SKA, budowa systemu CICO (checkINcheckOUT) w pojazdach SKA, rozbudowa sieci akceptacji nośnika fizycznego MKA – dostawa i montaż automatów na peronach SKA, wyposażenie parkingów, rozbudowa systemu informatycznego, dostawa urządzeń do odczytu karty MKA i aplikacji iMKA w pojazdach przewoźników.</i> |
| PK                             |  |  |
| BUDOWA WĘZŁÓW DROGOWYCH        |  |  |
| TR2                            | BUDOWA POŁĄCZENIA DW 780<br>(UL. KSIĘCIA JÓZEFA W<br>KRAKOWIE) Z POŁUDNIOWĄ<br>OBWODNICĄ KRAKOWA - WĘZEL<br>MIROWSKI - ZREALIZOWANE                                  | <b>ZAKRES PRZEDMIOTOWY PROJEKTU</b><br><br><i>Budowa nowego odcinka drogi o dł. <b>1,22 km</b>, mostu nad rzeką Sanka, 2 skrzyżowań typu rondo na włączeniu nowobudowanej drogi do ul. Mirowskiej i ul. Księcia Józefa.</i>  |
| K                              |  |  |
| TR3A                           | BUDOWA DODATKOWEGO<br>WĘZŁA DROGOWEGO (WĘZEL<br>NIEPOŁOMIC) W CIĄGU<br>AUTOSTRADY A4 KRAKÓW –<br>TARNÓW NA ODCINKU WĘZEL<br>KRAKÓW-WIELICZKA-WĘZEL<br>TARGOWISKO     | <b>ZAKRES PRZEDMIOTOWY PROJEKTU</b><br><br><i>Budowa nowego węzła w ciągu autostrady A4 Kraków - Tarnów (<b>0,7 km</b> drogi (zjazdy) + 2 ronda na DW 964.</i>   |
| K                              |  |  |
| TR3B                           | BUDOWA OBWODNIC PODŁĘŻA I<br>NIEPOŁOMIC W NOWYM<br>PRZEBIEGU DW 964 WRAZ Z<br>POŁĄCZENIEM NIEPOŁOMICKEJ<br>STREFY INWESTYCYJNEJ Z<br>SIECIĄ DRÓG<br>MIĘDZYNARODOWYCH | <b>ZAKRES PRZEDMIOTOWY PROJEKTU</b><br><br><i>Budowa łącznicy drogowej o długości 2 km między węzłem autostrady A4 a Niepołomicką Strefą Inwestycyjną wraz z budową estakady nad magistralą kolejową E30 oraz rzeką Podłężanką, a także przebudowa ulic Kwiatkowskiego i Wimmera w Niepołomicach.</i>  |
| K                              |  |  |
| TR4                            | BUDOWA POŁĄCZENIA WĘZŁA<br>AUTOSTRADY A4<br>W WIERZCHOSŁAWICACH<br>ZE SAG W TARNOWIE   | <b>ZAKRES PRZEDMIOTOWY PROJEKTU</b><br><br><i>Budowa węzła autostrady A4 o długości <b>2,2 km</b>.</i>   |
| K                              |  |  |

|     |  |   |
|-----|--|---|
| TR5 | POŁĄCZENIE DROGOWE WĘZŁA<br>AUTOSTRADY A4 BOCHNIA<br>Z DROGĄ KRAJOWĄ NR 94 –<br>ETAP I | <b>ZAKRES PRZEDMIOTOWY PROJEKTU</b><br><br><i>Budowa węzła autostrady A4 do ul. Krzczowskiej o długości <b>1,8 km</b>.</i>  |
| K   |  |   |
| TR6 | BUDOWA WĘZŁA DROGOWEGO<br>NA SKRZYŻOWANIU DK 47 Z DW<br>961 W PORONINIE                | <b>ZAKRES PRZEDMIOTOWY PROJEKTU</b><br><br><i>Przebudowa drogi krajowej o długości <b>0,7 km</b> oraz drogi powiatowej i gminnej o długości 0,52 km, a także budowa obiektu mostowego w ciągu DK 47 na potoku Poroniec i 6 obiektów inżynierskich</i> |
| K   |  |   |

## BUDOWA OBWODNIC W CIĄGACH DRÓG WOJEWÓDZKICH

|      |  |  |
|------|--|--|
| TR7  | OBWODNICA WAKSMUND –<br>OSTROWSKO – ŁOPUSZNA   | <b>ZAKRES PRZEDMIOTOWY PROJEKTU</b>  |
| K    |  | <i>Budowa obwodnicy o długość <b>ok. 6,84 km</b> oraz 4 skrzyżowań, budowa 3 obiektów mostowych, przepustów.</i>   |
| TR8  | OBWODNICA WOLBROMIA<br>OD UL. MIECHOWSKIEJ DO<br>UL. SKALSKIEJ   | <b>ZAKRES PRZEDMIOTOWY PROJEKTU</b>  |
| K    |  | <i>Budowa obwodnicy o długości <b>3,7 km</b> oraz budowa 4 skrzyżowań typu rondo.</i>  |
| TR9A | OBWODNICA SKAWINY ETAP II  | <b>ZAKRES PRZEDMIOTOWY PROJEKTU</b>  |
| K    |  | <i>Budowa nowej obwodnicy o długości <b>2,2 km</b> wraz z infrastrukturą techniczną.</i>   |
| TR9B | OBWODNICA SKAWINY ETAP II<br>NA ODCINKU OD DK 44 DO DW<br>953  | <b>ZAKRES PRZEDMIOTOWY PROJEKTU</b>  |
| K    |  | <i>Budowa nowej obwodnicy o długości <b>ok. 2,3 km</b>.</i>  |
| TR10 | OBWODNICA MIECHOWA   | <b>ZAKRES PRZEDMIOTOWY PROJEKTU</b>  |
| K    |  | <i>Budowa nowej obwodnicy o długości <b>8,4 km</b>, budowa skrzyżowania typu rondo, wiaduktu nad linią kolejową, mostu nad rzeką Cicha.</i>  |
| TR11 | OBWODNICA ZATORA,<br>PODOLSKA  | <b>ZAKRES PRZEDMIOTOWY PROJEKTU</b>  |
| K    |  | <i>Budowa nowej obwodnicy o długości <b>ok. 3 km</b> oraz 4 obiektów mostowych i wiaduktu nad linią kolejową.</i>  |
| TR12 | OBWODNICA CHOCHOŁOWA   | <b>ZAKRES PRZEDMIOTOWY PROJEKTU</b>  |
| K    |  | <i>Budowa dwóch rond: 1. na granicy m. Koniówka – Chochołów oraz 2. na granicy m. Chochołów – Witów.</i>   |
| TR13 | OBWODNICA SKAŁY  | <b>ZAKRES PRZEDMIOTOWY PROJEKTU</b>  |
| K    |  | <i>Budowa obwodnicy o długości <b>4,6 km</b>, 4 skrzyżowań typu rondo.</i>   |
| TR14 | OBWODNICA PROSZOWIC<br>ETAP II (PÓŁNOCNO-<br>WSCHODNIA) DW 776   | <b>ZAKRES PRZEDMIOTOWY PROJEKTU</b>  |
| K    |  | <i>Budowa obwodnicy o długości <b>ok. 1,7 km</b>.</i>  |
| TR15 | OBWODNICA OŚWIĘCIMIA<br>OD RONDA UL. CHEMIKÓW<br>I UL. FABRYCZNEJ W<br>OŚWIĘCIMIU DO DW 933 W M.<br>BOBREK | <b>ZAKRES PRZEDMIOTOWY PROJEKTU</b>  |
| K    |  | <i>Budowa <b>5 km</b> drogi, <b>ok. 3 km</b> ciągów chodników, ścieżek rowerowych, ciągów pieszo-rowerowych, estakady nad rzeką Wisłą i linią kolejową oraz m.in. 5 skrzyżowań typu rondo.</i> |
| TR16 | OBWODNICA MUSZINY ETAP II  | <b>ZAKRES PRZEDMIOTOWY PROJEKTU</b>  |
| K    |  | <i>Budowa obwodnicy o długości <b>ok. 8,4 km</b>.</i>  |



|   |   |  |
|---|---|--|
| TR17                                      | OBWODNICA GDOWA ETAP II   | <b>ZAKRES PRZEDMIOTOWY PROJEKTU</b><br>Budowa obwodnicy o długości <b>2 km</b> , 2 skrzyżowań oraz mostu.  |
| TR18                                      | OBWODNICA BABIC   | <b>ZAKRES PRZEDMIOTOWY PROJEKTU</b><br>Budowa obwodnicy o długości <b>ok. 4,8 km</b> oraz 2 obiektów mostowych (nad potokiem Płazanka i nad ciekiem Zmornica).   |
| K   |   |  |
| TR19                                      | OBWODNICA TUCHOWA   | <b>ZAKRES PRZEDMIOTOWY PROJEKTU</b><br>Budowa obwodnicy o długości <b>ok. 3 km</b> oraz 3 obiektów mostowych.  |
| TR20                                      | ZACHODNIA OBWODNICA<br>ZIELONEK   | <b>ZAKRES PRZEDMIOTOWY PROJEKTU</b><br>Budowa obwodnicy o długości <b>ok. 3,2 km</b> .   |
| TR60                                      | OBWODNICA KOSZYC  | <b>ZAKRES PRZEDMIOTOWY PROJEKTU</b><br>Budowa odcinka DW 768 w nowym przebiegu o długości <b>ok. 1,4 km</b> , w tym budowa ronda na skrzyżowaniu z DK 79 oraz skrzyżowania skanalizowanego z DP 1282K.   |
| <b>ROZBUDOWA CIĄGÓW DRÓG WOJEWÓDZKICH</b> |   |  |
| TR21                                      | ROZBUDOWA DW 948<br>OŚWIĘCIM – KĘTY I DW 949<br>BRZESZCZE - OSIEK             | <b>ZAKRES PRZEDMIOTOWY PROJEKTU</b><br>Przebudowa drogi wojewódzkiej na długości <b>8 km</b> na odcinku Oświęcim – Kęty oraz Brzeszcze – Osiek wraz z przebudową mostu na rzece Soła.  |
| K   |   |  |
| TR22                                      | ROZBUDOWA DW 957<br>KROWIARKI – NOWY TARG                                     | <b>ZAKRES PRZEDMIOTOWY PROJEKTU</b><br>Przebudowa drogi wojewódzkiej na długości <b>około 10,180 km</b> na odcinku Zawoja Krowiarki – Zubrzyca Górna – Piekielnik – Czarny Dunajec oraz 5 obiektów mostowych.                                  |
| K   |   |  |
| TR23                                      | ROZBUDOWA DW 958<br>CHABÓWKA – ZAKOPANE                                       | <b>ZAKRES PRZEDMIOTOWY PROJEKTU</b><br>Przebudowa drogi wojewódzkiej na długości <b>około 23,4 km</b> na odcinku: Chabówka – Rokiciny Podhalańskie – Raba Wyżna – Pieniążkowice – Czarny Dunajec – Chochółów - Witów – Kościelisko – Zakopane. |
| K   |   |  |
| TR22/2<br>3                               | MODERNIZACJA ODCINKÓW DW<br>957, 958, 959 NA OBSZARZE<br>GMINY CZARNY DUNAJEC | <b>ZAKRES PRZEDMIOTOWY PROJEKTU</b><br>Przebudowa dróg wojewódzkich nr 957, 958, 959 na długości <b>około 11,5 km</b> (DW 957 – ok. 3,2 km; DW 958 – ok. 7,2 km; DW 959 – ok. 1 km.).  |
| K   |   |  |
| TR24                                      | ROZBUDOWA DW 965<br>ZIELONA – LIMANOWA ETAP I i II                            | <b>ZAKRES PRZEDMIOTOWY PROJEKTU</b><br>Przebudowa drogi wojewódzkiej na długości <b>17,7 km</b> na odcinku: Drwinia – Bochnia – Nowy Wiśnicz – Żegocina – Laskowa – Limanowa oraz przebudowa 3 obiektów mostowych.                             |
| K   |   |  |

|       |  |  |
|-------|--|--|
| TR25  | ROZBUDOWA DW 966<br>MUCHÓWKA – LIPNICA DOLNA –<br>TYMOWA       | <b>ZAKRES PRZEDMIOTOWY PROJEKTU</b><br><br><i>Przebudowa drogi wojewódzkiej na długości <b>ok. 7 km</b> na odcinku: Muchówka – Lipnica Dolna – Tymowa.</i>   |
| K     |  |  |
| TR26  | ROZBUDOWA DW 968<br>LUBIEŃ–ZABRZEŻ                             | <b>ZAKRES PRZEDMIOTOWY PROJEKTU</b><br><br><i>Rozbudowa drogi wojewódzkiej na odcinkach: Lubień – Mszana Dolna (<b>9 km</b>), Kamienica – Zabrzeż (<b>7,72 km</b>), Mszana Górna – Lubomierz (<b>5,25 km</b>), Szczawa – Kamienica (<b>12,65 km</b>).</i>                        |
| K     |  |  |
| TR27  | ROZBUDOWA DW 969<br>NOWY TARG – STARY SĄCZ                     | <b>ZAKRES PRZEDMIOTOWY PROJEKTU</b><br><br><i>Rozbudowa drogi wojewódzkiej na odcinku <b>ok. 13,6 km</b>: Nowy Targ – Waksmund – Ostrowsko – Dębno – Mizerna – Kluszkowce – Stary Sącz oraz 7 obiektów inżynierskich</i>   |
| K     |  |  |
| TR28  | ROZBUDOWA DW 971<br>W M. KRYNICA-ZDRÓJ                         | <b>ZAKRES PRZEDMIOTOWY PROJEKTU</b><br><br><i>Rozbudowa drogi wojewódzkiej na odcinku <b>ok. 3,3 km</b> oraz budowa 2 rond i remont mostu na cieku Kryniczanka.</i>  |
| K     |  |  |
| TR29A | ROZBUDOWA DW 973<br>BORUSOWA-TARNÓW, ODCINEK<br>TARNÓW - ZABNO | <b>ZAKRES PRZEDMIOTOWY PROJEKTU</b><br><br><i>Rozbudowa drogi wojewódzkiej na odcinku Tarnów – Żabno (<b>ok. 10,4 km</b>)</i>  |
| K     |  |  |
| TR29B | BUDOWA MOSTU NA WIŚLE<br>W M. BORUSOWA WRAZ Z<br>DOJAZDAMI     | <b>ZAKRES PRZEDMIOTOWY PROJEKTU</b><br><br><i>Budowa obiektu mostowego na rzece Wiśle, budowa drogi na odcinku <b>ok. 0,2 km</b> oraz przebudowa drogi na odcinku <b>ok. 0,3 km</b>.</i>   |
| K     |  |  |
| TR30  | ROZBUDOWA DW 975<br>PALEŚNICA – BARTKOWA<br>POSADOWA – DĄBROWA | <b>ZAKRES PRZEDMIOTOWY PROJEKTU</b><br><br><i>Rozbudowa drogi wojewódzkiej nr 975 na odcinkach: Sienna – Dąbrowa o długości <b>ok. 5 km</b> oraz Bartkowa Posada – Gródek o długości <b>ok. 2,9 km</b>, wraz z rozbudową 2 obiektów mostowych.</i>                               |
| K     |  |  |
| TR31A | ROZBUDOWA DW 977<br>GORLICE – GRANICA PAŃSTWA                  | <b>ZAKRES PRZEDMIOTOWY PROJEKTU</b><br><br><i>Rozbudowa drogi wojewódzkiej nr 977 w Gminie Sękowa na odcinku <b>ok. 0,3 km</b> wraz z przebudową mostu w m. Sękowa oraz rozbudowa drogi wojewódzkiej 977 w m. Ciężkowice i Małastów na odcinku o długości <b>ok. 2,5 km</b>.</i> |
| K     |  |  |

|       |  |   |
|-------|--|---|
| TR31B |  | <b>ZAKRES PRZEDMIOTOWY PROJEKTU</b>   |
| K     | MODERNIZACJA DW 977 NA<br>ODCINKU GORLICE - KONIECZNA                        | Rozbudowa drogi wojewódzkiej 977 Gorlice – granica Państwa na odcinku <b>około 12,38 km</b> : Gorlice ul. Węgierska – odcinek ok. 2 km, Gładyszów – granica Państwa – odcinek ok. 10 km wraz z przebudową skrzyżowania z drogą krajową nr 28. |
| TR32  |  | <b>ZAKRES PRZEDMIOTOWY PROJEKTU</b>   |
| K     | ROZBUDOWA DW 981<br>ZBOROWICE – KRYNICA                                      | Rozbudowa drogi wojewódzkiej na odcinku <b>ok. 4 km</b> .   |
| TR33  |  | <b>ZAKRES PRZEDMIOTOWY PROJEKTU</b>   |
| K     | ROZBUDOWA DW 984<br>LISIA GÓRA – NOWA<br>JASTRZĄBKA                          | Rozbudowa drogi wojewódzkiej na odcinku <b>9 km</b> .   |
| TR53  |  | <b>ZAKRES PRZEDMIOTOWY PROJEKTU</b>   |
| K     | ROZBUDOWA DW 776 W M.<br>PRUSY   | Rozbudowa drogi wojewódzkiej na odcinku <b>ok. 160 m</b> .  |
| TR54  |  | <b>ZAKRES PRZEDMIOTOWY PROJEKTU</b>   |
| K     | MODERNIZACJA DW 958 –<br>PODHALAŃSKA DROGA                                   | Przebudowa drogi wojewódzkiej wraz z infrastrukturą techniczną na odcinkach o łącznej długości <b>ok. 6,25 km</b> .   |
| TR55  |  | <b>ZAKRES PRZEDMIOTOWY PROJEKTU</b>   |
| K     | MODERNIZACJA ODCINKÓW<br>DW 969 NA OBSZARZE GMINY<br>KROŚCIENKO NAD DUNAJCEM | Modernizacja odcinków drogi wojewódzkiej o łącznej długości <b>ok. 0,999 km</b> .   |
| TR56  |  | <b>ZAKRES PRZEDMIOTOWY PROJEKTU</b>   |
| K     | ZABEZPIECZENIE OSUWISKA W<br>CIĄGU DW 965 W M. LASKOWA<br>GÓRNA III          | Długość infrastruktury drogowej zabezpieczonej w wyniku stabilizacji osuwiska <b>260 m</b> .  |
| TR57  |  | <b>ZAKRES PRZEDMIOTOWY PROJEKTU</b>   |
| K     | STABILIZACJA OSUWISKA ORAZ<br>ODBUDOWA DW 975 W M.<br>BIEŚNIK                | Długość infrastruktury drogowej zabezpieczonej w wyniku stabilizacji osuwiska <b>76,84 m</b> .  |

|  |  |   |
|--|--|---|
| TR58   | <b>BUDOWA NOWEGO PRZEBIEGU<br/>DW 774</b>  | <b>ZAKRES PRZEDMIOTOWY PROJEKTU</b><br><i>Opracowanie koncepcji dla inwestycji związanej z przebudową połączenia drogowego lotniska w Balicach z południową obwodnicą Krakowa oraz uporządkowaniu ruchu drogowego w otoczeniu lotniska.</i> |
| K  |  |   |
| TR61   | <b>ROZBUDOWA DW 964 WOLA<br/>BATORSKA - ŚWINIARY</b>   | <b>ZAKRES PRZEDMIOTOWY PROJEKTU</b><br><i>Rozbudowa drogi wojewódzkiej na odcinkach: Wola Batorska – Zabierzów Bocheński o długości <b>ok. 1,6 km</b> oraz Grobla – Świniary o długości <b>ok. 3,9 km</b>.</i>                              |
| TR62   | <b>ROZBUDOWA DW 781<br/>CHRZANÓW - WIEPRZ</b>  | <b>ZAKRES PRZEDMIOTOWY PROJEKTU</b><br><i>Rozbudowa drogi wojewódzkiej na odcinkach: Chrzanów – Płaza o długości <b>ok. 3,5 km</b> oraz Zator – Gieraltowice – Wieprz o długości <b>ok. 2,9 km</b>.</i>                                     |
| TR63   | <b>BUDOWA POŁĄCZENIA DK 87 Z<br/>DW 969 W NOWYM SĄCZU<br/>WRAZ Z BUDOWĄ MOSTU NA<br/>DUNAJCU</b> | <b>ZAKRES PRZEDMIOTOWY PROJEKTU</b><br><i>Budowa odcinka drogi o długości <b>ok. 3 km</b> oraz mostu o długości <b>ok. 700 m</b>.</i>   |
| <b>MODERNIZACJE ODCINKÓW DRÓG WOJEWÓDZKICH</b> |  |   |
| TR34   | <b>ROZBUDOWA DW 977</b>  | <b>ZAKRES PRZEDMIOTOWY PROJEKTU</b><br><i>Rozbudowa drogi wojewódzkiej nr 977 o długości <b>4,6 km</b>, na odcinkach: Zabłędza – Chojnik, Ciężkowice oraz Moszczenica – Gorlice.</i>  |
| TR35   | <b>ROZBUDOWA DW 791</b>  | <b>ZAKRES PRZEDMIOTOWY PROJEKTU</b><br><i>Rozbudowa drogi wojewódzkiej nr 791 o długości <b>6,7 km</b>, na odcinkach: Rodaki – Klucze oraz Żurada – Trzebinia.</i>  |
| TR36   | <b>ROZBUDOWA DW 971</b>  | <b>ZAKRES PRZEDMIOTOWY PROJEKTU</b><br><i>Rozbudowa drogi wojewódzkiej nr 971 o długości <b>6,1 km</b>, na odcinku Powroźnik – Wierchomla.</i>  |
| TR37   | <b>ROZBUDOWA DW 946 -<br/>ZREALIZOWANE</b>   | <b>ZAKRES PRZEDMIOTOWY PROJEKTU</b><br><i>Rozbudowa drogi wojewódzkiej nr 946 o długości <b>3 km</b>, na odcinku Kuków – Sucha Beskidzka wraz z przebudową mostu w m. Kuków.</i>  |

|      |   |   |
|------|---|---|
| TR38 | <b>ROZBUDOWA DW 956 -<br/>ZREALIZOWANE</b>  | <b>ZAKRES PRZEDMIOTOWY PROJEKTU</b><br><i>Rozbudowa drogi wojewódzkiej nr 956 o długości <b>8,1 km</b>,<br/>na odcinku Sułkowice – Palcza oraz Budzów – Zembrzyce.</i>                                  |
| TR39 | <b>ROZBUDOWA DW 781</b>   | <b>ZAKRES PRZEDMIOTOWY PROJEKTU</b><br><i>Rozbudowa drogi wojewódzkiej nr 781 o długości <b>3,3 km</b>,<br/>na odcinku Chrzanów – Płaza oraz Podolsze – Gierałtowiec<br/>i w m. Wieprz.</i>             |
| TR40 | <b>ROZBUDOWA DW 964</b>   | <b>ZAKRES PRZEDMIOTOWY PROJEKTU</b><br><i>Rozbudowa drogi wojewódzkiej nr 964 o długości <b>3,9 km</b>,<br/>na odcinkach: Niepołomice – Wola Zabierzowska oraz Grobla –<br/>Niedary.</i>                |
| TR44 | <b>ROZBUDOWA DW 783 -<br/>ZREALIZOWANE</b>  | <b>ZAKRES PRZEDMIOTOWY PROJEKTU</b><br><i>Rozbudowa drogi wojewódzkiej nr 783 o długości <b>2,6 km</b>,<br/>na odcinku: Raclawice – granica województwa.</i>  |
| TR45 | <b>MODERNIZACJA DW 993 -<br/>ZREALIZOWANE</b>   | <b>ZAKRES PRZEDMIOTOWY PROJEKTU</b><br><i>Modernizacja drogi wojewódzkiej nr 993 o długości <b>3,7 km</b>,<br/>na odcinku Gorlice – Bednarka – granica województwa.</i>                                 |
| TR46 | <b>MODERNIZACJA DW 791 Z<br/>ZASTOSOWANIEM NAWIERZCHNI<br/>REDUKUJĄCEJ HAŁAS W M.<br/>OLKUSZ - ZREALIZOWANE</b> | <b>ZAKRES PRZEDMIOTOWY PROJEKTU</b><br><i>Modernizacja drogi wojewódzkiej nr 791 o długości <b>1,2 km</b>,<br/>z zastosowaniem nawierzchni redukującej hałas w m. Olkusz,<br/>ul. 20-stu Straconych</i> |
| TR47 | <b>MODERNIZACJA DW 975 -<br/>ZREALIZOWANE</b>   | <b>ZAKRES PRZEDMIOTOWY PROJEKTU</b><br><i>Modernizacja drogi wojewódzkiej nr 975 o długości <b>1,3 km</b>,<br/>na odcinku Olszyny – Roztoka.</i>  |
| TR48 | <b>PRZEBUDOWA MOSTÓW W<br/>CIĄGU DW 980 - ZREALIZOWANE</b>  | <b>ZAKRES PRZEDMIOTOWY PROJEKTU</b><br><i>Przebudowa mostów ciągu DW 980 w m. Faściszowa,<br/>Siemiechów i Melsztyn.</i>  |
| TR49 | <b>MODERNIZACJA DW 966 W M.<br/>ZAGÓRZANY - ZREALIZOWANE</b>  | <b>ZAKRES PRZEDMIOTOWY PROJEKTU</b><br><i>Modernizacja DW 966 w m. Zagórzany o długości 1 km.</i>   |

|   |   |  |
|---|---|--|
| TR50  | MODERNIZACJA DW 979 W M.<br>GORLICE - ZREALIZOWANE  | ZAKRES PRZEDMIOTOWY PROJEKTU<br><i>Modernizacja DW 979 w m. Gorlice o długości 0,8 km.</i>   |
| TR51  | MODERNIZACJA DW 975 W M.<br>ŁĘTOWICE - ZREALIZOWANE   | ZAKRES PRZEDMIOTOWY PROJEKTU<br><i>Modernizacja DW 975 w m. Łętowice o długości 0,6 km.</i>  |
| TR52  | PRZEBUDOWA PRZEPUSTU POD<br>DW 977 W M. ŁUŻNA -<br>ZREALIZOWANE   | ZAKRES PRZEDMIOTOWY PROJEKTU<br><i>Przebudowa przepustu pod DW 977 w m. Łużna.</i>   |
| TR59  | MODERNIZACJA DW 953   | ZAKRES PRZEDMIOTOWY PROJEKTU<br><i>Modernizacja DW 953 w m. Zebrzydowice, Przytkowice,<br/>Rzozów, Gołuchowice o długości 1,2 km.</i>  |
| <b>ROZWÓJ INFRASTRUKTURY KOLEI MAŁOPOLSKICH</b> |   |  |
| TR41  | ZAKUP ELEKTRYCZNYCH<br>ZESPOŁÓW TRAKCYJNYCH DLA<br>ROZWOJU KOLEI MAŁOPOLSKICH   | ZAKRES PRZEDMIOTOWY PROJEKTU<br><i>Zakup 13 pojazdów kolejowych.</i>   |
| PK  |   |  |
| TR42  | ZAKUP TABORU KOLEJOWEGO:<br>NOWOCZESNYCH<br>ELEKTRYCZNYCH ZESPOŁÓW<br>TRAKCYJNYCH NA POTRZEBY<br>ROZWOJU KOLEI MAŁOPOLSKICH | ZAKRES PRZEDMIOTOWY PROJEKTU<br><i>Zakup 4 elektrycznych zespołów trakcyjnych w wersji<br/>czterocłonowej wraz z kompleksową usługą serwisowo-<br/>utrzymaniowo-naprawczą zakupionego taboru kolejowego.</i> |
| K   |   |  |
| TR43  | TRANSPORT KOLEJOWY:<br>BUDOWA I WYPOSAŻENIE<br>ZAPLECZA TECHNICZNEGO DO<br>OBSŁUGI TABORU KOLEJOWEGO                        | ZAKRES PRZEDMIOTOWY PROJEKTU<br><i>Budowa i wyposażenie zaplecza technicznego służącego do<br/>obsługi taboru kolejowego wraz z połączeniem z układem<br/>torowym.</i>                                       |
| PK  |   |  |

## ZDROWIE

zadania infrastrukturalne

zadania nieinfrastrukturalne

|     |  |  |
|-----|--|--|
| ZR1 | ROZWÓJ KRAKOWSKIEGO CENTRUM REHABILITACJI I ORTOPEDII W CELU POPRAWY EFEKTYWNOŚCI I ORGANIZACJI                            | <p><b>ZAKRES PRZEDMIOTOWY PROJEKTU</b></p> <p>Przebudowa budynków nr 11 i 2 na budynek Bloku Operacyjnego wraz z Oddziałem Anestezjologii i Intensywnej Terapii, Centralną Sterylizatornią oraz Pracownią Diagnostyki Obrazowej.</p>   |
| K   | SYSTEMU OCHRONY ZDROWIA W KONTEKŚCIE ZMIENIAJĄCEJ SIĘ SYTUACJI DEMOGRAFICZNEJ I EPIDEMIOLOGICZNEJ                          |  |
| ZR2 | URUCHOMIENIE MAŁOPOLSKIEGO CENTRUM MACIERZYŃSTWA I MEDYCYNY KOBIEC (SZPITAL SPECJALISTYCZNY IM. RYDYGIERA W KRAKOWIE)      | <p><b>ZAKRES PRZEDMIOTOWY PROJEKTU</b></p> <p>Stworzenie specjalistycznego Centrum opieki medycznej nad kobietą i jej potomstwem, w którym kobiety zostaną objęte procesami edukacji, profilaktyki, diagnostyki i leczenia.</p>  |
| K   |  |  |
| ZR3 | MAŁOPOLSKIE CENTRUM LECZENIA I REHABILITACJI OPARZEŃ ORAZ CHIRURGII PLASTYCZNEJ I REPLANTACYJNEJ WRAZ Z                    | <p><b>ZAKRES PRZEDMIOTOWY PROJEKTU</b></p> <p>Rozwój jedyne w skali województwa ośrodka leczenia oparzeń oraz jednego z 4 w skali kraju ośrodka replantacyjnego, zapewniającego specjalistyczną opiekę dla pacjentów oparzonych oraz udzielającego świadczeń tzw. „ostrej ręki”.</p> |
| K   | ODDZIAŁEM INTENSYWNEJ OPIEKI MEDYCZNEJ DLA DZIECI (SZPITAL SPECJALISTYCZNY IM. RYDYGIERA W KRAKOWIE)                       |  |
| ZR4 | POPRAWA JAKOŚCI USŁUG ZDROWOTNYCH I BEZPIECZEŃSTWA PACJENTÓW SZPITALA SPECJALISTYCZNEGO IM. J. DIETLA PRZY UL. SKARBOWEJ 1 | <p><b>ZAKRES PRZEDMIOTOWY PROJEKTU</b></p> <p>Modernizacja III Oddziału Chorób Wewnętrznych, I Oddziału Chorób Wewnętrznych, Oddziału Reumatologii i Rehabilitacji, Oddziału Kardiologii oraz wykonanie rezerwowego ujęcia wody dla całego obiektu.</p>                              |
|     |  |  |

|     |   |  |
|-----|---|--|
| ZR5 | ROZWÓJ BAZY LECZNICTWA<br>PSYCHIATRYCZNEGO POPRZEZ<br>MODERNIZACJĘ OBIEKTÓW<br>SZPITALA SPECJALISTYCZNEGO | ZAKRES PRZEDMIOTOWY PROJEKTU<br><br><i>Rozwój i modernizacja istniejącej szpitalnej, ambulatoryjnej i środowiskowej bazy leczenia psychiatrycznego, w tym modernizacja obiektów, w których świadczone są usługi medyczne.</i>  |
| K   | IM. DR. J. BABIŃSKIEGO<br>W KRAKOWIE – ETAP II  |  |
| ZR6 | PRZEBUDOWA I ROZBUDOWA<br>OŚRODKA REHABILITACJI<br>NARZĄDU RUCHU  | ZAKRES PRZEDMIOTOWY PROJEKTU<br><br><i>Dobudowa nowego budynku szpitala rehabilitacyjnego (I i II piętro - oddział szpitalny) wraz z pomieszczeniami zabiegowymi (parter budynku) oraz doprowadzenie do budynku nowego źródła ciepła.</i>  |
| K   | „KRZESZOWICE” - ZWIĘKSZENIE<br>DOSTĘPNOŚCI I JAKOŚCI USŁUG<br>MEDYCZNYCH                                  |  |
| ZR7 | POPRAWA WARUNKÓW<br>LECZNICTWA PSYCHIATRYCZNEGO<br>W WOJEWÓDZKIM SZPITALU                                 | ZAKRES PRZEDMIOTOWY PROJEKTU<br><br><i>Modernizacja oddziałów: ogólnopsychiatrycznego, psychogeriatrycznego, leczenia alkoholowych zespołów abstynencyjnych, dziennego oddziału psychiatrycznego, dziennego oddziału leczenia uzależnień bliżej niescharakteryzowanych, Poradni Zdrowia Psychicznego, Izby Przyjęć oraz zaplecza wraz z pomieszczeniami pomocniczymi służącymi rehabilitacji ruchowej pacjentów.</i>   |
| K   | PSYCHIATRYCZNYM<br>W ANDRYCHOWIE  |  |
| ZR8 | MODERNIZACJA BUDYNKU<br>SZPITALA - WOJEWÓDZKIEGO<br>SZPITALA REHABILITACYJNEGO                            | ZAKRES PRZEDMIOTOWY PROJEKTU<br><br><i>Przebudowa pokoi pacjentów wraz z uwzględnieniem nowych węzłów sanitarnych na poszczególnych oddziałach szpitalnych, wykonanie instalacji wentylacji mechanicznej w Dziale Rehabilitacji na parterze oraz na poszczególnych oddziałach szpitalnych, adaptacja pustych przestrzeni na potrzeby świadczeń medycznych w ramach rehabilitacji ambulatoryjnej, przebudowa windy osobowej, doposażenie szpitala w niezbędny sprzęt i aparaturę medyczną, zagospodarowanie terenu wokół budynku szpitala dla poprawy bezpieczeństwa pacjentów (zwłaszcza niepełnosprawnych) i jakości świadczeń zdrowotnych.</i> |
| K   | IM. DR. S. JASIŃSKIEGO W<br>ZAKOPANEM WRAZ Z ROZWOJEM<br>BAZY OPIEKI MEDYCZNEJ                            |  |
| ZR9 | ROZWÓJ SZPITALA<br>SPECJALISTYCZNEGO  | ZAKRES PRZEDMIOTOWY PROJEKTU<br><br><i>Poprawa funkcjonalności pomieszczeń i ich dostosowanie do potrzeb osób niepełnosprawnych oraz dostosowania sal pacjentów, tak aby dostęp do każdego łóżka był możliwy z trzech stron, rozbudowa ośrodka onkologicznego dla wzmocnienia działalności Zakładu Medycyny Nuklearnej, poszerzenie powierzchni dla działalności onkologii klinicznej w zakresie chemioterapii oraz postawienie nowego pawilonu dla Oddziału Ginekologiczno-Położniczego i neonatologicznego.</i>  |
| K   | IM. J. ŚNIADECKIEGO W NOWYM<br>SĄCZU POPRZEZ POPRAWĘ<br>STANDARDU I JAKOŚCI USŁUG<br>MEDYCZNYCH           |  |



|      |   |   |
|------|---|---|
| ZR10 | ROZBUDOWA SZPITALNEGO<br>ODDZIAŁU RATUNKOWEGO<br>Z WYDZIELENIEM ŁÓŻEK   | <b>ZAKRES PRZEDMIOTOWY PROJEKTU</b><br><i>Rozbudowa istniejącego SOR-u służąca poprawie standardu i jakości wykonywanych przez Szpital usług, poprawie funkcjonalności pomieszczeń i ich dostosowanie do potrzeb osób niepełnosprawnych. Rozbudowa Oddziału Anestezjologii i Intensywnej Terapii wraz z wyposażeniem, na który składają się m.in. stanowiska intensywnej terapii, respiratory, pompy infuzyjne, sprzęt do szybkich przetoczeń, kardiomonitoring itp., a także budowa podjazdu i wiaty dla karettek.</i> |
| K    | INTENSYWNEJ TERAPII ORAZ<br>ROZBUDOWA ODDZIAŁU<br>ANESTEZJOLOGII I INTENSYWNEJ<br>TERAPII WRAZ Z DOPOSAŻENIEM<br>SZPITALA SPECJALISTYCZNEGO<br>IM. J. ŚNIADECKIEGO<br>W NOWYM SĄCZU |   |
| ZR11 | UTWORZENIE MAŁOPOLSKIEGO<br>CENTRUM PEDIATRII I<br>KOMPLEKSOWEGO LECZENIA<br>DZIECI Z FASD POPRZECZ   | <b>ZAKRES PRZEDMIOTOWY PROJEKTU</b><br><i>Przebudowa z nadbudową kondygnacji budynku głównego Szpitala, zmiany funkcjonalno-organizacyjne i stworzenie warunków dla prawidłowego funkcjonowania Małopolskiego Centrum Pediatrii dla dzieci i młodzieży z utworzeniem Centrum Kompleksowego Leczenia FASD o znaczeniu ponadregionalnym.</i>  |
| K    | PRZEBUDOWĘ OBIEKTU<br>WOJEWÓDZKIEGO<br>SPECJALISTYCZNEGO SZPITALA<br>DZIECIĘCEGO IM. ŚW. LUDWIKA<br>W KRAKOWIE PRZY ULICY<br>STRZELECKIEJ 2   |   |
| ZR12 | MAŁOPOLSKI SYSTEM<br>INFORMACJI MEDYCZNEJ –<br>M-SIM  | <b>ZAKRES PRZEDMIOTOWY PROJEKTU</b><br><i>Stworzenie regionalnego systemu informacji medycznej, stanowiącego platformę elektronicznej wymiany danych, mającą na celu zwiększenie dostępności i poprawę jakości e-usług świadczonych w sektorze ochrony zdrowia.</i>   |
| K    |   |   |
| ZR13 | MAŁOPOLSKI TELE ANIOŁ   | <b>ZAKRES PRZEDMIOTOWY PROJEKTU</b><br><i>Utworzenie Centrum Teleopieki dla osób niesamodzielnych. Wykorzystanie nowoczesnych technologii informacyjno-komunikacyjnych oraz zapewnienie wsparcia usług opiekuńczych i sąsiedzkich w miejscu zamieszkania dla osób niesamodzielnych.</i>   |
| K    |   |   |
| ZR17 | PROGRAM ZDROWOTNY<br>DOTYCZĄCY PROFILAKTYKI<br>ZAKAŻEŃ PNEUMOKOKOWYCH<br>W MAŁOPOLSCE   | <b>ZAKRES PRZEDMIOTOWY PROJEKTU</b><br><i>Zapobieganie zakażeniom pneumokokowym poprzez szczepienia ochronne.</i>   |
|      |   |   |

|      |  |  |
|------|--|--|
| ZR18 | <b>PROGRAM ZDROWOTNY<br/>         PROFILAKTYKI ZAKAŻEŃ WIRUSEM<br/>         BRODAWCZAKA LUDZKIEGO<br/>         (HPV) W MAŁOPOLSCE</b>  | <b>ZAKRES PRZEDMIOTOWY PROJEKTU</b><br><i>Zmniejszenie liczby zachorowań na raka szyjki macicy, sromu, pochwy, odbytu i brodawek płciowych poprzez wdrożenie profilaktyki polegającej na przeprowadzaniu edukacji zdrowotnej oraz szczepieniach ochronnych przeciwko wirusowi HPV w określonej populacji dziewcząt mieszkających w województwie małopolskim.</i>                         |
| ZR19 | <b>PROFILAKTYKA DEPRESJI<br/>         I ROZPOWSZECHNIANIE POSTAW<br/>         PROZDROWOTNYCH W OBSZARZE<br/>         ZDROWIA PSYCHICZNEGO.<br/>         PROGRAM EDUKACYJNY DLA<br/>         MIESZKAŃCÓW WOJEWÓDZTWA<br/>         MAŁOPOLSKIEGO -<br/>         ZREALIZOWANE</b> | <b>ZAKRES PRZEDMIOTOWY PROJEKTU</b><br><i>Promocja zdrowia psychicznego poprzez zwiększenie świadomości wczesnych objawów depresji.</i>  |
| ZR20 | <b>PROGRAM ZDROWOTNY<br/>         W ZAKRESIE PREWENCJI<br/>         I WYKRYWANIA CHOROBY UKŁADU<br/>         KRĄŻENIA W POPULACJI<br/>         MIESZKAŃCÓW WOJEWÓDZTWA<br/>         MAŁOPOLSKIEGO</b>  | <b>ZAKRES PRZEDMIOTOWY PROJEKTU</b><br><i>Zmniejszenie umieralności i zachorowalności na choroby układu krążenia oraz poprawa stanu zdrowia i jakości życia mieszkańców województwa małopolskiego oraz podnoszenie jakości i efektywności regionalnego systemu ochrony zdrowia.</i>  |
| ZR21 | <b>PROZDROWOTNE<br/>         ODDZIAŁYWANIA EDUKACYJNE NA<br/>         RZECZ ZMNIEJSZENIA<br/>         UMIERALNOŚCI NA NOWOTWORY<br/>         W MAŁOPOLSCE</b>  | <b>ZAKRES PRZEDMIOTOWY PROJEKTU</b><br><i>Zwiększenie odsetka wczesnie wykrytych nowotworów poprzez wzrost czujności onkologicznej w wyniku prowadzonych działań edukacyjnych w zdefiniowanej populacji województwa małopolskiego. Spadek zachorowań na nowotwory złośliwe związane z modyfikowalnymi czynnikami etiologicznymi poprzez zmianę stylu życia prezentowaną w programie.</i> |

## POLITYKA SPOŁECZNA

|     |  |  |
|-----|--|--|
| PS1 |  | <b>ZAKRES PRZEDMIOTOWY PROJEKTU</b>  |
| PK  | <b>MAŁOPOLSKI OŚRODEK<br/>KOOPTYNACJI EKONOMII<br/>SPOŁECZNEJ</b>  | <i>Utworzenie regionalnych sieci współpracy OWES, podmiotów ekonomii społecznej, w tym o charakterze integracyjnym, zapewnienie funkcjonowania regionalnego komitetu do spraw ekonomii społecznej, monitoring wdrażania regionalnego wieloletniego planu rozwoju ekonomii społecznej oraz budowanie powiązań pomiędzy nauką, biznesem i ekonomią społeczną na poziomie regionalnym.</i>  |
| PS2 |  | <b>ZAKRES PRZEDMIOTOWY PROJEKTU</b>  |
| K   | <b>SZKOLENIE I DOSKONALENIE<br/>ZAWODOWE KADR SYSTEMU<br/>WSPIERANIA RODZINY I PIECZY<br/>ZASTĘPCZEJ</b>                     | <i>Szkolenia kadr systemu wsparcia rodziny i systemu pieczy zastępczej, szkolenia dla władz samorządowych szczebla gminnego i powiatowego w zakresie systemu pieczy zastępczej, w tym działań profilaktycznych oraz deinstytucjonalizacji pieczy zastępczej.</i>   |
| PS3 |  | <b>ZAKRES PRZEDMIOTOWY PROJEKTU</b>  |
| K   | <b>SAMI-DZIELNI! NOWE STANDARDY<br/>MIESZKALNICTWA<br/>WSPOMAGANEGO DLA OSÓB Z<br/>NIEPEŁNOSPRAWNOŚCIAMI<br/>SPRZĘŻONYMI</b> | <i>Wsparciem zostanie objętych 5 gminnych JST z obszaru Małopolski, zróżnicowanych pod względem sytuacji społeczno-demograficznej, w których pilotażowo wdrożony zostanie standard funkcjonowania mieszkań wspomaganych dla osób z niepełnosprawnościami jako form zdeinstytucjonalizowanych, opracowany w ramach projektu. Odbiorcami wsparcia będą osoby z niepełnosprawnościami, w tym co najmniej osoby z niepełnosprawnością fizyczną i intelektualną, osoby głuchoniewidome, osoby niewidome z niepełnosprawnością fizyczną oraz osoby chorujące psychicznie z niepełnosprawnością fizyczną, ich rodziny oraz otoczenie.</i> |
| PS4 |  | <b>ZAKRES PRZEDMIOTOWY PROJEKTU</b>  |
| K   | <b>KOOPERACJE 3D – MODEL<br/>WIELOSEKTOROWEJ<br/>WSPÓŁPRACY NA RZECZ<br/>WSPARCIA OSÓB I RODZIN</b>                          | <i>Zwiększenie kooperacji oraz poprawa współpracy pomiędzy instytucjami pomocy i integracji społecznej, a podmiotami innych polityk sektorowych istotnych z punktu widzenia włączenia społecznego i zwalczania ubóstwa, m.in. pomocy społecznej, edukacji, zdrowia, sądownictwa, policji.</i>  |
| PS6 |  | <b>ZAKRES PRZEDMIOTOWY PROJEKTU</b>  |
| K   | <b>MAŁOPOLSKI INKUBATOR<br/>INNOWACJI SPOŁECZNYCH</b>  | <i>Inkubacja nowych pomysłów pozwalających skuteczniej rozwiązać problemy w zakresie świadczenia usług opiekuńczych dla osób zależnych.</i>  |

|     |  |   |
|-----|--|---|
| PS8 |  | <b>ZAKRES PRZEDMIOTOWY PROJEKTU</b>   |
| K   | <b>SYSTEM PARTYCYPACYJNEGO<br/>ZARZĄDZANIA SFERĄ EKONOMII<br/>SPOŁECZNEJ</b> | <p><i>Wzmocnienie systemu wsparcia dla podmiotów ekonomii społecznej poprzez opracowanie narzędzia umożliwiającego tworzenie programów ekonomii społecznej na poziomie regionalnym i lokalnym oraz doradztwo dla regionów w tym zakresie; dokonywanie przeglądów realizacji polityk publicznych w zakresie ES, stanu realizacji zapisów strategii i programów rozwoju oraz wydawanie opinii o koniecznych modyfikacjach strategii lub programów rozwoju w odniesieniu do ekonomii społecznej.</i></p> |

## RYNEK PRACY

|     |   |                                     |   |
|-----|---|-------------------------------------|---|
| RP1 | KIERUNEK KARIERA  | <b>ZAKRES PRZEDMIOTOWY PROJEKTU</b> | Usługi z zakresu poradnictwa zawodowego i planowania kariery, szkolenia, kursy, studia podyplomowe, kształcenie w formach szkolnych w szczególności w zakresie kompetencji kluczowych (ICT oraz języki obce, a także innych kompetencji w zakresie których możliwe jest uzyskanie potwierdzenia kwalifikacji ogólnie uznanym międzynarodowym certyfikatem), działania z zakresu potwierdzania kwalifikacji, działania promujące uczenie się przez całe życie. |
| PK  |   |                                     |   |
| RP2 | „EURES – CO PO POWROCIE”  | <b>ZAKRES PRZEDMIOTOWY PROJEKTU</b> | Ułatwienie mobilności zawodowej i wzrost aktywności zawodowej mieszkańców województwa małopolskiego poszukujących pracy w ramach EURES poprzez zastosowanie narzędzi z zakresu poradnictwa zawodowego i EURES.  |
| PK  |   |                                     |   |
| RP3 | WALIDACJA EFEKTÓW UCZENIA SIĘ<br>NIEFORMALNEGO<br>I POZAFORMALNEGO                              | <b>ZAKRES PRZEDMIOTOWY PROJEKTU</b> | Wymiana doświadczeń pomiędzy krajami partnerskimi dotyczących walidacji i uznawania efektów uczenia się pozaformalnego i nieformalnego oraz poszerzanie wiedzy w tym zakresie.  |
|     |   |                                     |   |
| RP4 | MODELOWE PROCEDURY<br>WSPÓŁPRACY INSTYTUCJI RYNKU<br>PRACY Z PRACODAWCAMI I<br>PRZEDSIĘBIORCAMI | <b>ZAKRES PRZEDMIOTOWY PROJEKTU</b> | Wypracowanie dwóch modelowych procedur dotyczących działań instytucji rynku pracy w zakresie realizacji zadań związanych ze współpracą z pracodawcami i przedsiębiorcami.   |
| K   |   |                                     |   |
| RP5 | MAŁOPOLSKIE PROGRAMY<br>REGIONALNE  | <b>ZAKRES PRZEDMIOTOWY PROJEKTU</b> | Zwiększenie wpływu Samorządu Województwa na kształtowanie regionalnej polityki rynku pracy oraz stworzenie dodatkowych możliwości aktywizacji bezrobotnych. W skład programów regionalnych wchodzi działania w ramach „Firmy+1”, „Gwarancji 40+”, „Konserwatora” oraz „Gotuj się do pracy”.   |
|     |   |                                     |   |
| RP6 | MAŁOPOLSKIE OBLIGACJE<br>SPOŁECZNE  | <b>ZAKRES PRZEDMIOTOWY PROJEKTU</b> | Stworzenie nowego mechanizmu finansowania usług społecznych w Małopolsce z wykorzystaniem obligacji społecznych poprzez opracowanie gotowego do testowania modelu wdrażania obligacji społecznych oraz zawiązanie funkcjonalnego partnerstwa.   |
| K   |   |                                     |   |

|     |  |   |
|-----|--|---|
| RP7 |  | <b>ZAKRES PRZEDMIOTOWY PROJEKTU</b>   |
| K   | <b>MAŁOPOLSKIE GWARANCJE NA RZECZ AKTYWNOŚCI SPOŁECZNO-ZAWODOWEJ</b> | <i>Przeciwdziałanie wykluczeniu społeczno-zawodowemu i marginalizacji 300 osób zagrożonych ubóstwem lub wykluczeniem społecznym, pozostających bez zatrudnienia, poprzez m.in. spotkania z wolontariuszami, poradnictwo specjalistyczne, warsztaty aktywizacji społecznej i zawodowej, warsztaty komputerowe, staże, szkolenia zawodowe czy pośrednictwo pracy.</i> |
| RP8 |  | <b>ZAKRES PRZEDMIOTOWY PROJEKTU</b>   |
| PK  | <b>KIERUNEK KARIERA ZAWODOWA</b>                                     | <i>Podwyższeniu kompetencji zawodowych osób dorosłych poprzez zdiagnozowanie potrzeb w ramach usługi doradczej „Bilans kariery” świadczonej w projekcie „Kierunek Kariera”, a następnie umożliwienie skorzystania przez uczestników z systemu bonów szkoleniowych, które pozwolą na indywidualny wybór instytucji szkoleniowej i które sami sfinansują.</i>         |

## POLITYKA ROZWOJU

|     |   |  |
|-----|---|--|
| PR1 |   | <p><b>ZAKRES PRZEDMIOTOWY PROJEKTU</b></p> <p><i>Funkcjonowanie Małopolskiego Obserwatorium Rozwoju Regionalnego realizującego badania, analizy i ekspertyzy, na podstawie których będzie miało miejsce upowszechnianie aktualnych i rzetelnych danych i informacji na temat sytuacji społeczno-gospodarczej regionu pozwalających na skuteczne monitorowanie, ewaluowanie i wdrażanie polityk publicznych.</i></p>  |
|     | <p><b>MAŁOPOLSKIE OBSERWATORIUM ROZWOJU REGIONALNEGO</b></p>                                  |  |
| PR2 |   | <p><b>ZAKRES PRZEDMIOTOWY PROJEKTU</b></p> <p><i>Funkcjonowanie Centrów Transferu Wiedzy wspierających MŚP w ramach regionalnych specjalizacjach: nauki o życiu (life sciences), energia zrównoważona (obecnie wspierane przez projekt SPIN), technologie informacyjne i komunikacyjne, chemia, produkcja metali i wyrobów metalowych oraz wyrobów z mineralnych surowców niemetalicznych, elektrotechnika i przemysł maszynowy oraz przemysły kreatywne i czasu wolnego.</i></p>  |
| PK  | <p><b>SPIN – MAŁOPOLSKIE CENTRA TRANSFERU WIEDZY</b></p>                                      |  |
| PR3 |   | <p><b>ZAKRES PRZEDMIOTOWY PROJEKTU</b></p> <p><i>Wsparcie dla polityk regionalnych Województwa Małopolskiego w szczególności poprzez budowanie zaplecza dla prowadzonych przez regiony przedsięwzięć, planów i zamierzeń. Wdrażanie tego typu projektów będzie służyło osiągnięciu celów polityk regionalnych Samorządu Województwa w szczególności w następujących obszarach: badania i innowacje, przedsiębiorczość, zasoby środowiskowe i kulturowe, transport, gospodarka niskowęglowa, zmiany klimatyczne, zatrudnienie, edukacja, ochrona zdrowia oraz polityka społeczna.</i></p> |
|     | <p><b>PROJEKTY FINANSOWANE Z FUNDUSZY ZEWNĘTRZNYCH JAKO WSPARCIE DLA POLITYKI ROZWOJU</b></p> |  |
| PR4 |   | <p><b>ZAKRES PRZEDMIOTOWY PROJEKTU</b></p> <p><i>Wspieranie polityk publicznych w regionach, dążących do modelu gospodarki obiegowej, poprzez m.in. tworzenie grup współpracy, wymianę międzynarodowych doświadczeń oraz identyfikację dobrych praktyk.</i></p>  |
| K   | <p><b>PROJEKT SYMBI – INTERREG EUROPA</b></p>   |  |
| PR5 |   | <p><b>ZAKRES PRZEDMIOTOWY PROJEKTU</b></p> <p><i>Opracowanie zintegrowanego modelu dla zrównoważonego zarządzania miejskimi terenami zielonymi w powiązaniu ze strategiami na poziomie regionalnym.</i></p>  |
| K   | <p><b>PROJEKT UGB – INTERREG EUROPA ŚRODKOWA</b></p>  |  |

|     |   |   |
|-----|---|---|
| PR6 | <b>PROJEKT ITHACA – INTERREG<br/>EUROPA</b> | <b>ZAKRES PRZEDMIOTOWY PROJEKTU</b><br><br><i>Poprawa polityki rozwoju w celu przyspieszenia procesu budowania ekosystemu sprzyjającego innowacjom w zakresie opieki społecznej i zdrowotnej na rzecz aktywnego i zdrowego starzenia się.</i> |
| K   |   |   |
| PR7 | <b>PROJEKT CRINMA – INERREG<br/>EUROPA</b>  | <b>ZAKRES PRZEDMIOTOWY PROJEKTU</b><br><br><i>Poprawa polityki rozwoju w celu lepszego wsparcia i wykorzystania dziedzictwa kulturowego na obszarach górskich, gdzie zidentyfikowano niematerialne zasoby kulturowe.</i>                      |
| K   |   |   |